

## 2025年度第2回 建設業景況調査結果(石川県版)

- 調査時期 2025年 9月
- 調査対象期間 2025年 7～ 9月 (今期 実績)  
2025年 10～ 12月 (来期 見通し)
- 調査対象企業 66社
- 有効回答企業 65社 (有効回答率98.5%)
- 調査方法 郵送によるアンケート調査

(お問い合わせ)  
東日本建設業保証(株) 石川支店 TEL : 076-242-1231



# 概観

○地元建設業界の景気は、「良い」傾向がやや弱まっている。

来期は、「良い」傾向が続く見通し。

○受注総額は、「増加」傾向が弱まっている。

来期は、「減少」傾向に転じる見通し。

※概観については、毎回以下の項目を掲載。

- ・ 地元建設業界の景気
- ・ 前期から今期において、B.S.I.値の変動が最も大きい項目
- ・ 前期から今期において、B.S.I.値がプラスからマイナス/マイナスからプラスに転じている項目（該当する項目がない場合は非掲載）

（B.S.I.とは）

B.S.I.（ビジネス・サーベイ・インデックス＝景況判断指数）は、「良い」「悪い」など意識調査回答数の構成比から全体の趨勢を判断するものであり、以下の計算式により数値化して求められます。

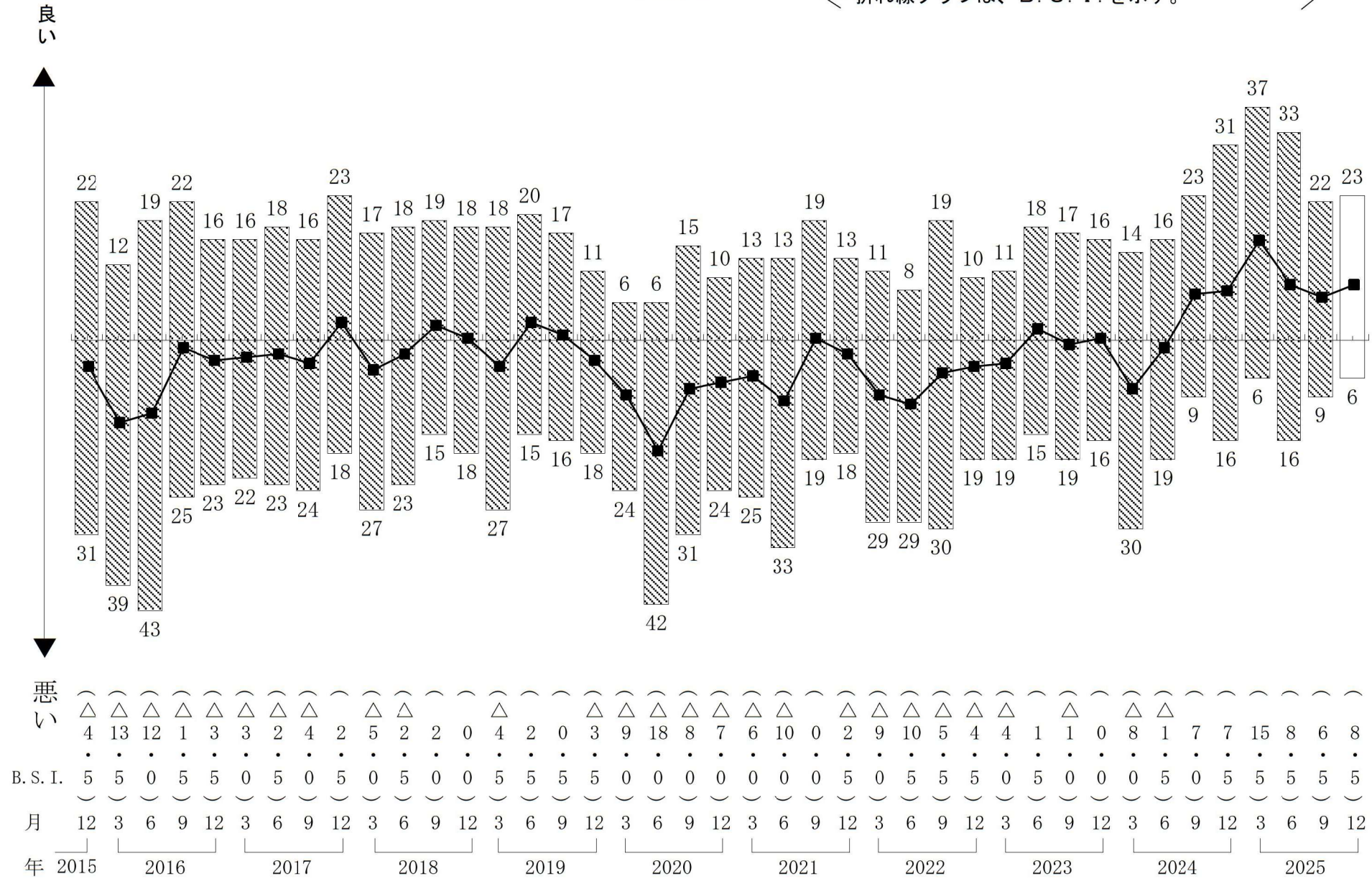
$$B.S.I. = ( \text{「良い」と回答した企業割合} - \text{「悪い」と回答した企業割合} ) \times 1/2 \quad ※ \text{「変わらず」は除いて計算}$$

項	目	前期	今期		来期	
		B. S. I. 値	推移方向 (前期比)	B. S. I. 値	推移方向 (今期比)	B. S. I. 値
(1) 業 況 等	地元建設業界の景気 ※	12.0	↘	9.0	↘	7.0
(2) 受 注	受 注 総 額 ※	9.5	↘	3.0	↘	△ 2.5
	官 公 庁 工 事 ※	6.5	➡	6.5	↘	△ 2.0
	民 間 工 事 ※	4.5	↘	1.0	↘	△ 5.5
(3) 資金繰り	資 金 繰 り ※	9.5	↘	8.0	↘	6.5
(4) 金 融	銀行等貸出傾向	11.0	↗	12.0	↘	10.0
	短 期 借 入 金 ※	2.0	↘	1.5	↗	3.5
	短 期 借 入 金 利	14.5	↘	12.0	↗	14.5
(5) 資 材	資 材 の 調 達 ※	△ 8.0	↗	△ 6.0	↘	△ 7.0
	資 材 の 価 格	32.0	↘	29.0	↘	26.5
(6) 労 務	建設労働者の確保 ※	△ 28.5	➡	△ 28.5	↘	△ 32.0
	建設労働者の賃金	31.5	↘	31.0	↘	26.5
(7) 収 益	※	5.0	➡	5.0	↘	△ 2.5

(注) ・B. S. I. 値のプラスは、良い、増加、容易、上昇の傾向を示す。  
 ・B. S. I. 値のマイナスは、悪い、減少、困難、下降の傾向を示す。  
 ・表中の※印は、季節調整項目を示す。

# 自社の業況

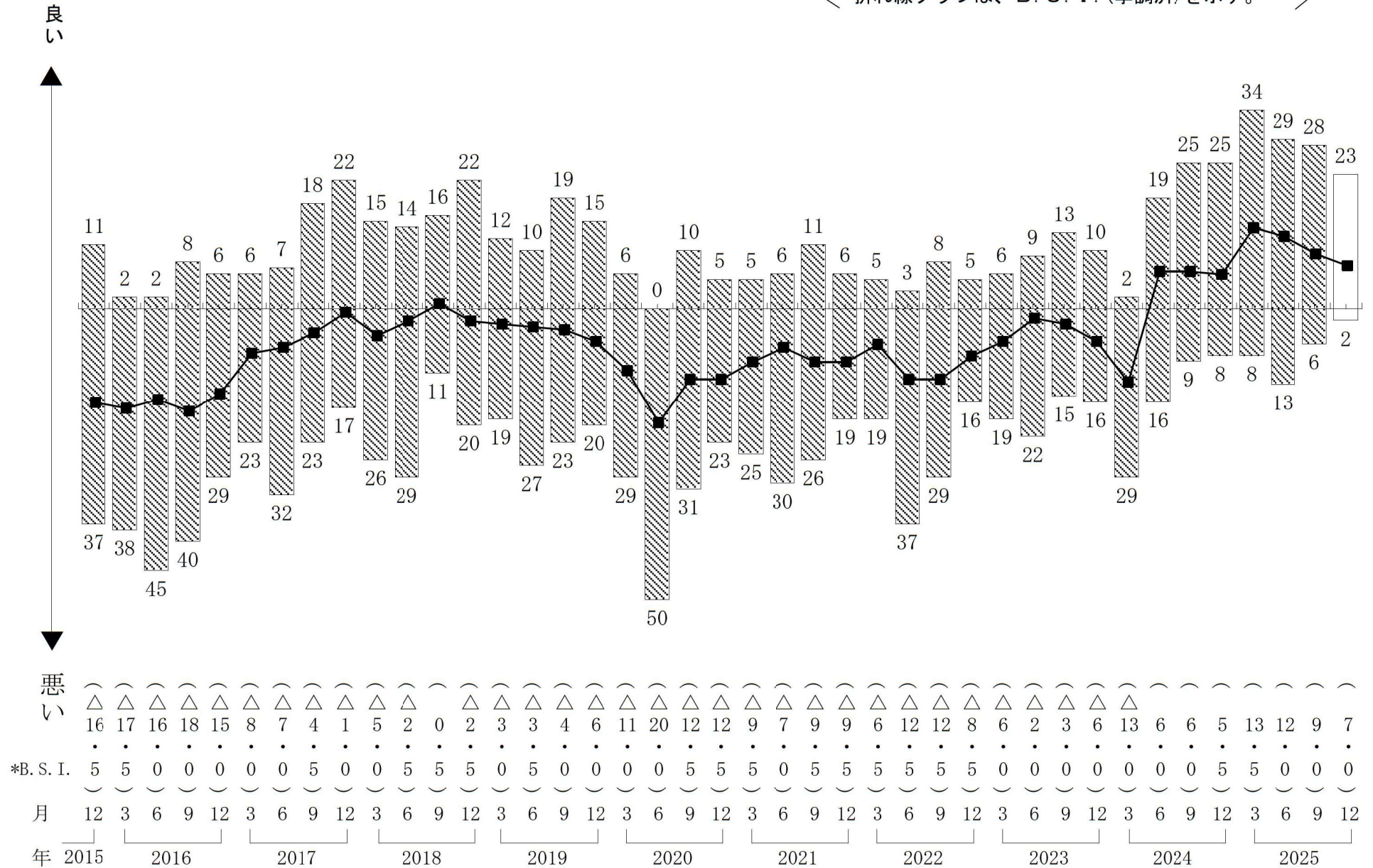
・棒グラフは、回答企業の構成比（%）を示す。  
・折れ線グラフは、B. S. I. を示す。





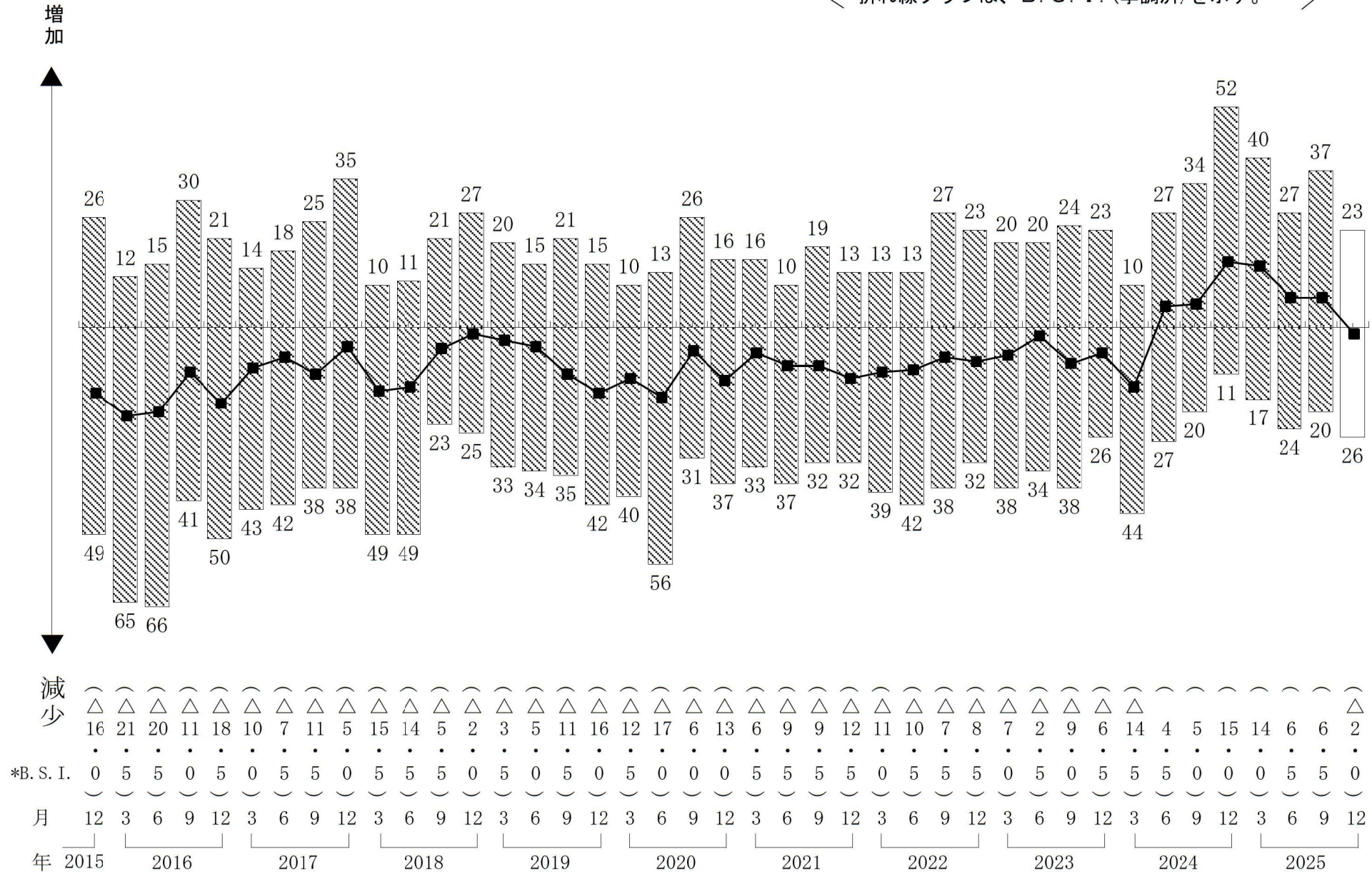
# 地元建設業界の景気

- ・棒グラフは、回答企業の構成比（%）を示す。
- ・折れ線グラフは、B. S. I.（季調済）を示す。

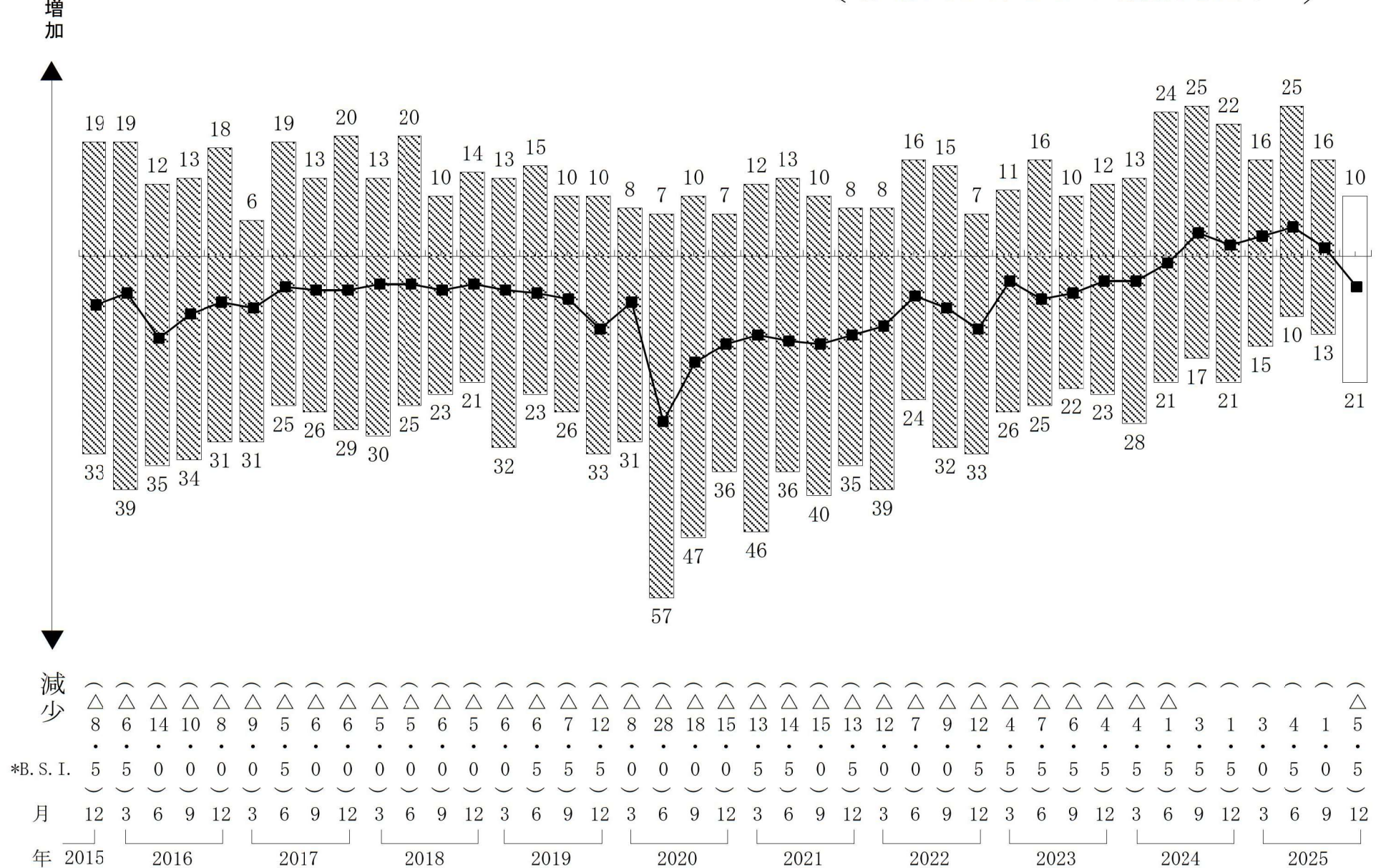


# 官公庁工事

・棒グラフは、回答企業の構成比（%）を示す。  
・折れ線グラフは、B. S. I.（季調済）を示す。

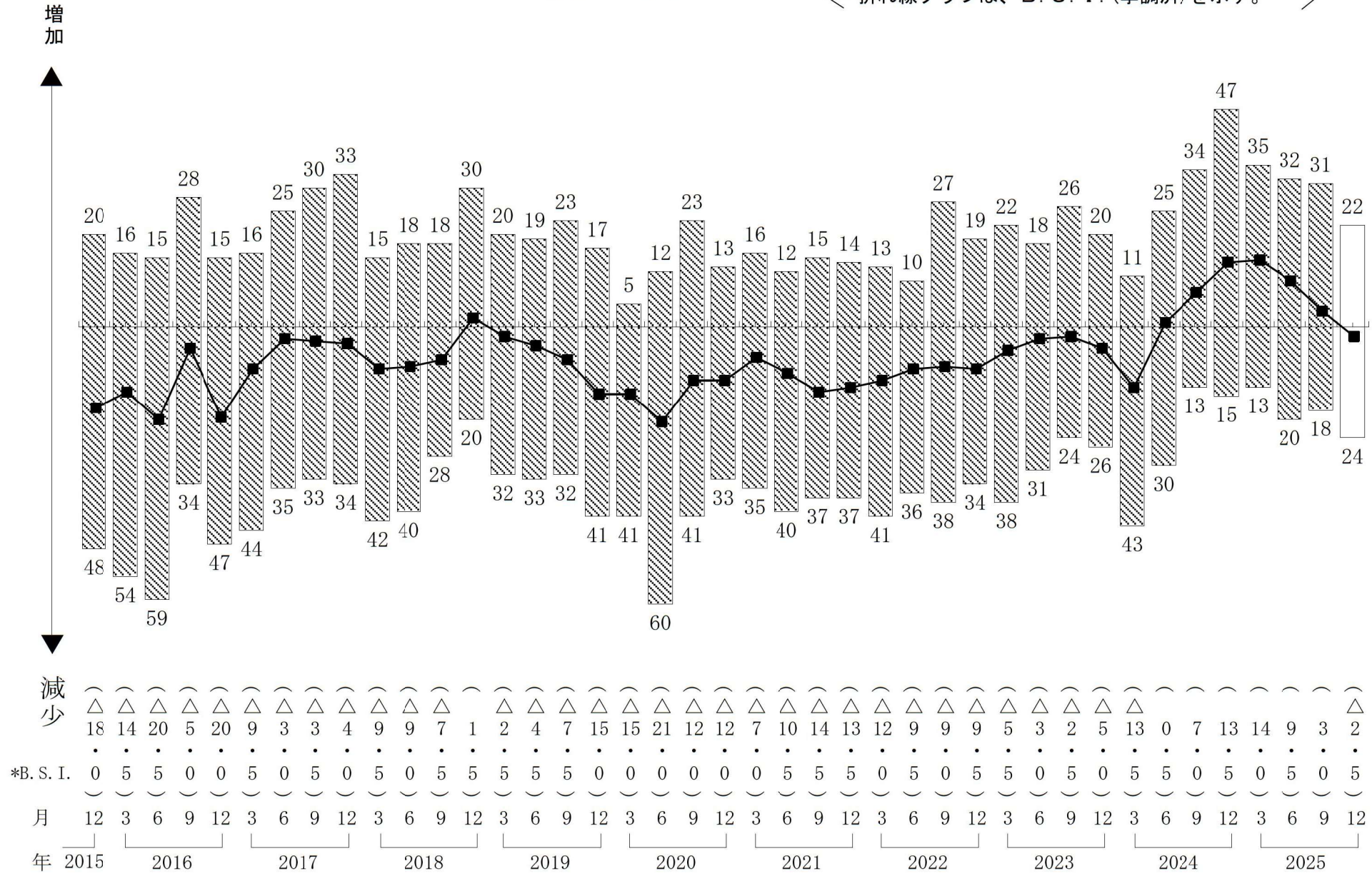




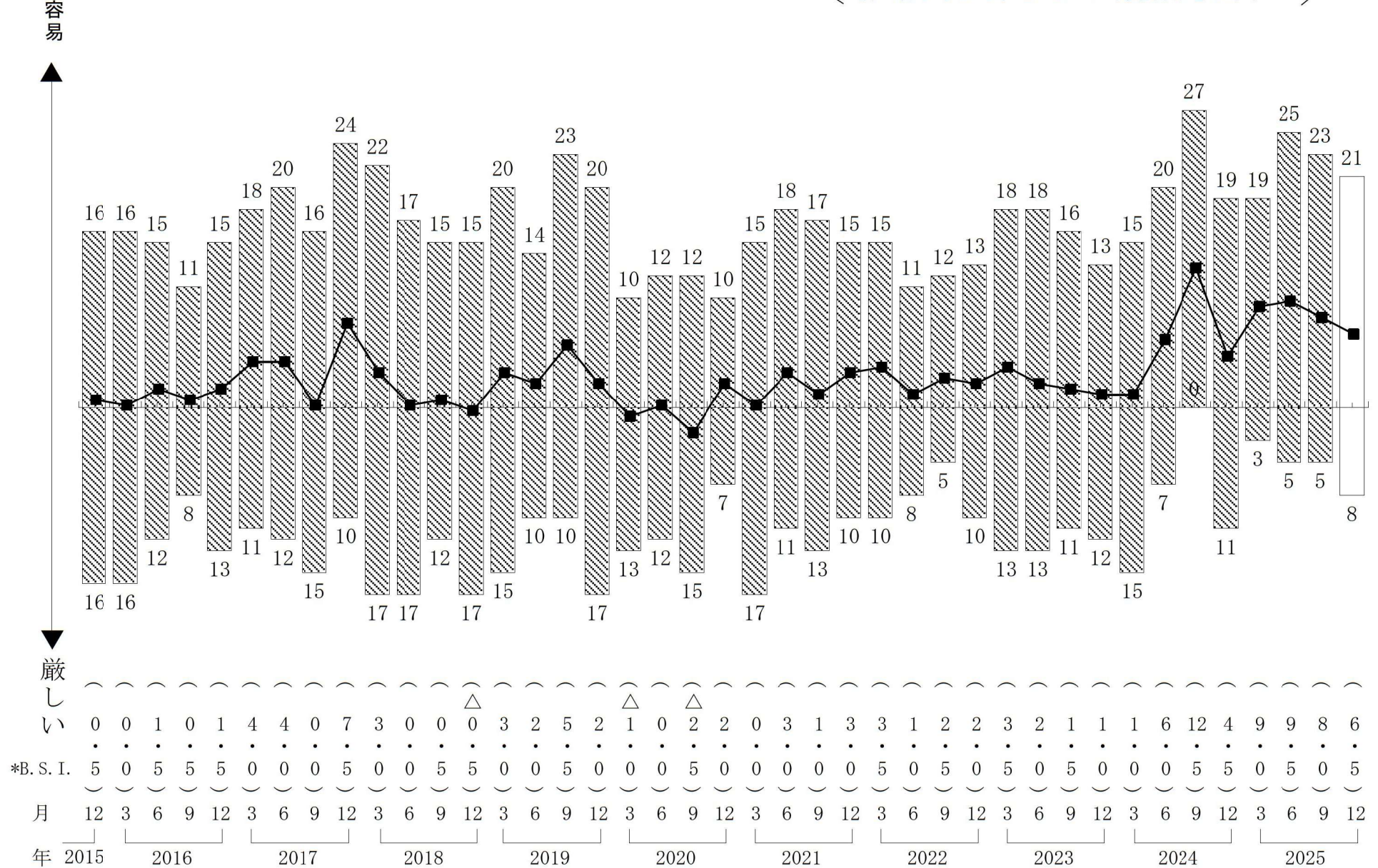


# 受注総額

・棒グラフは、回答企業の構成比（%）を示す。  
・折れ線グラフは、B. S. I. (季調済)を示す。



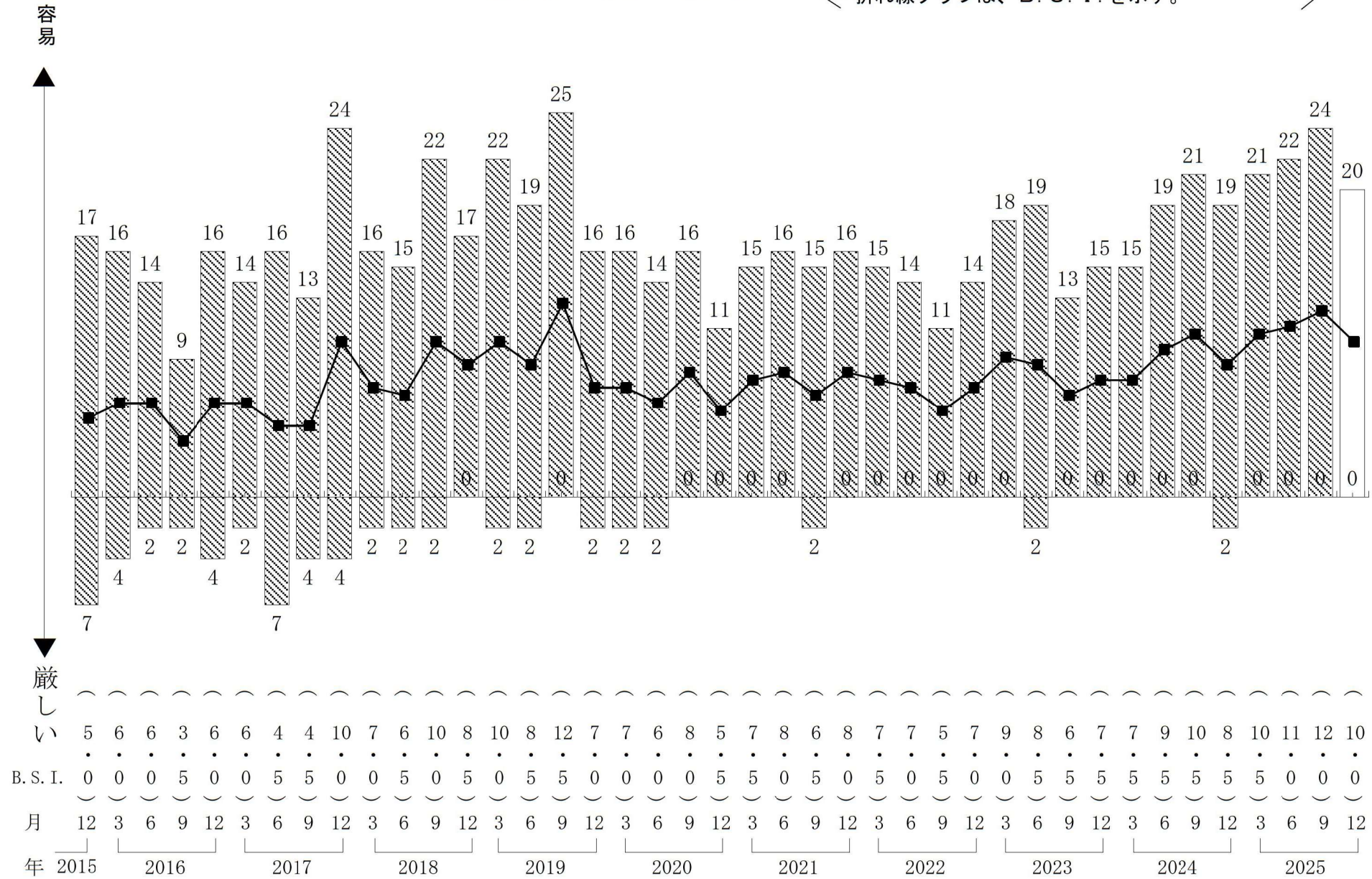


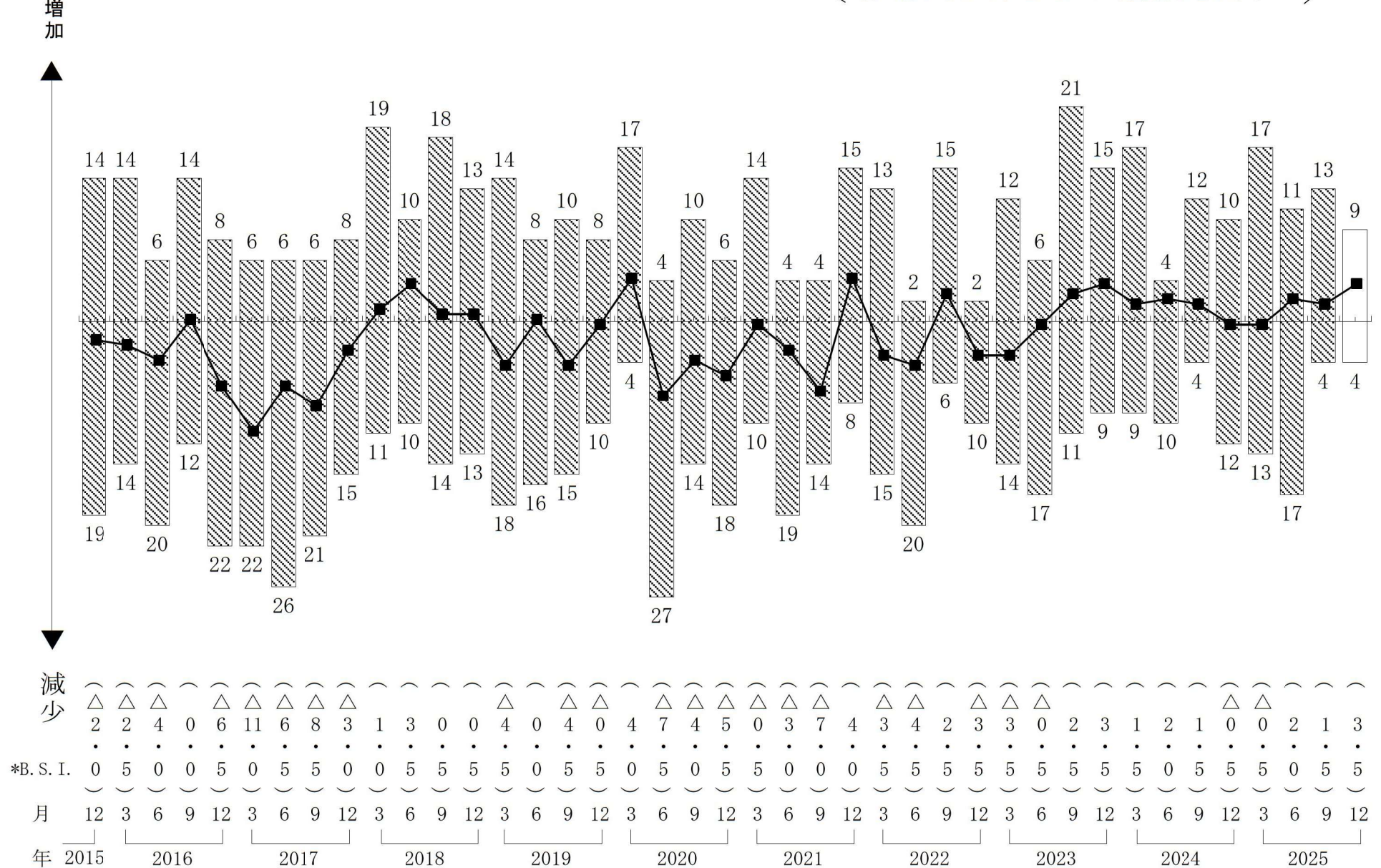




# 銀行等貸出傾向

・棒グラフは、回答企業の構成比（%）を示す。  
・折れ線グラフは、B. S. I.を示す。

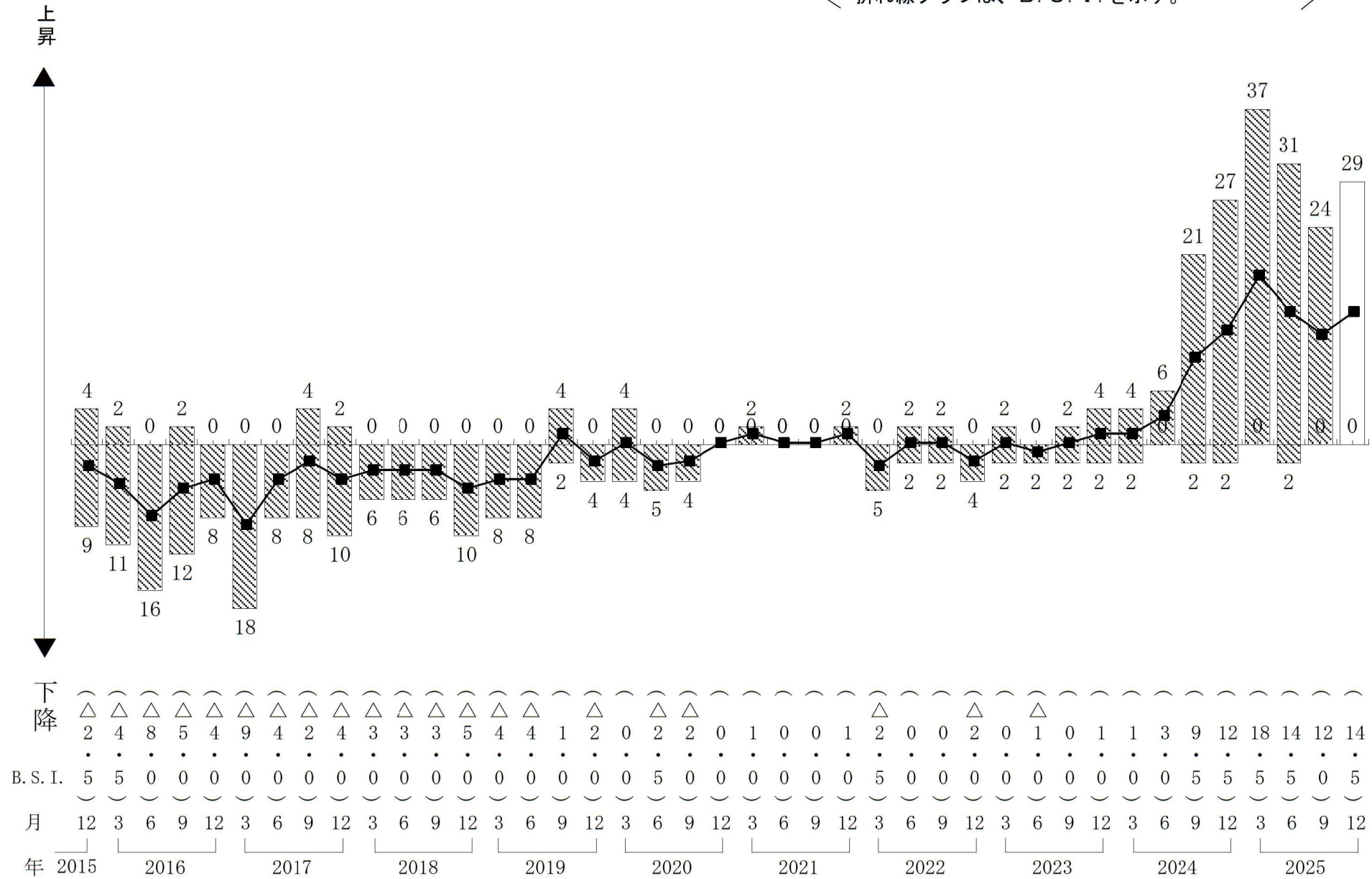






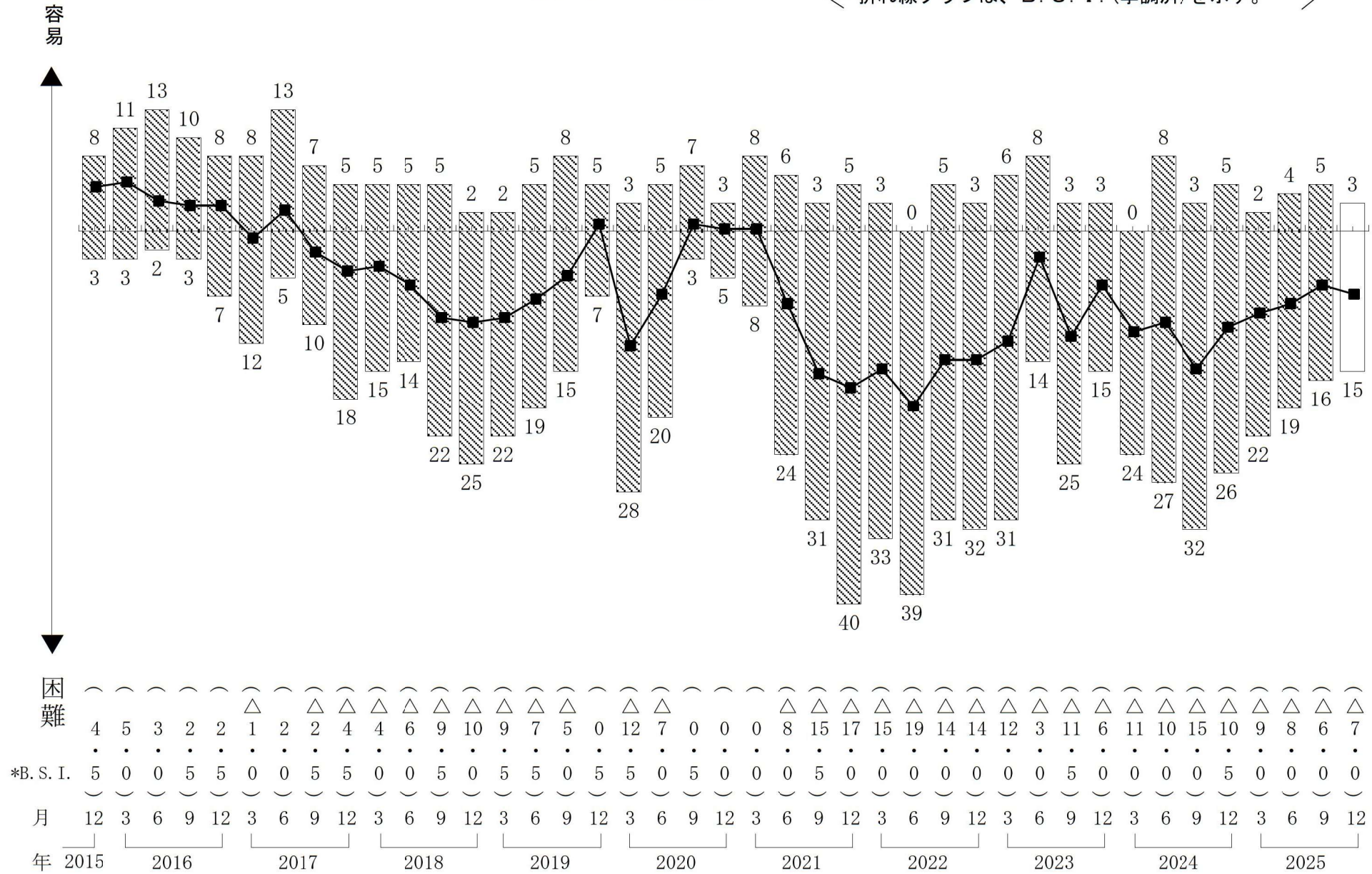
# 短期借入金利

・棒グラフは、回答企業の構成比（%）を示す。  
・折れ線グラフは、B. S. I.を示す。



# 資材の調達

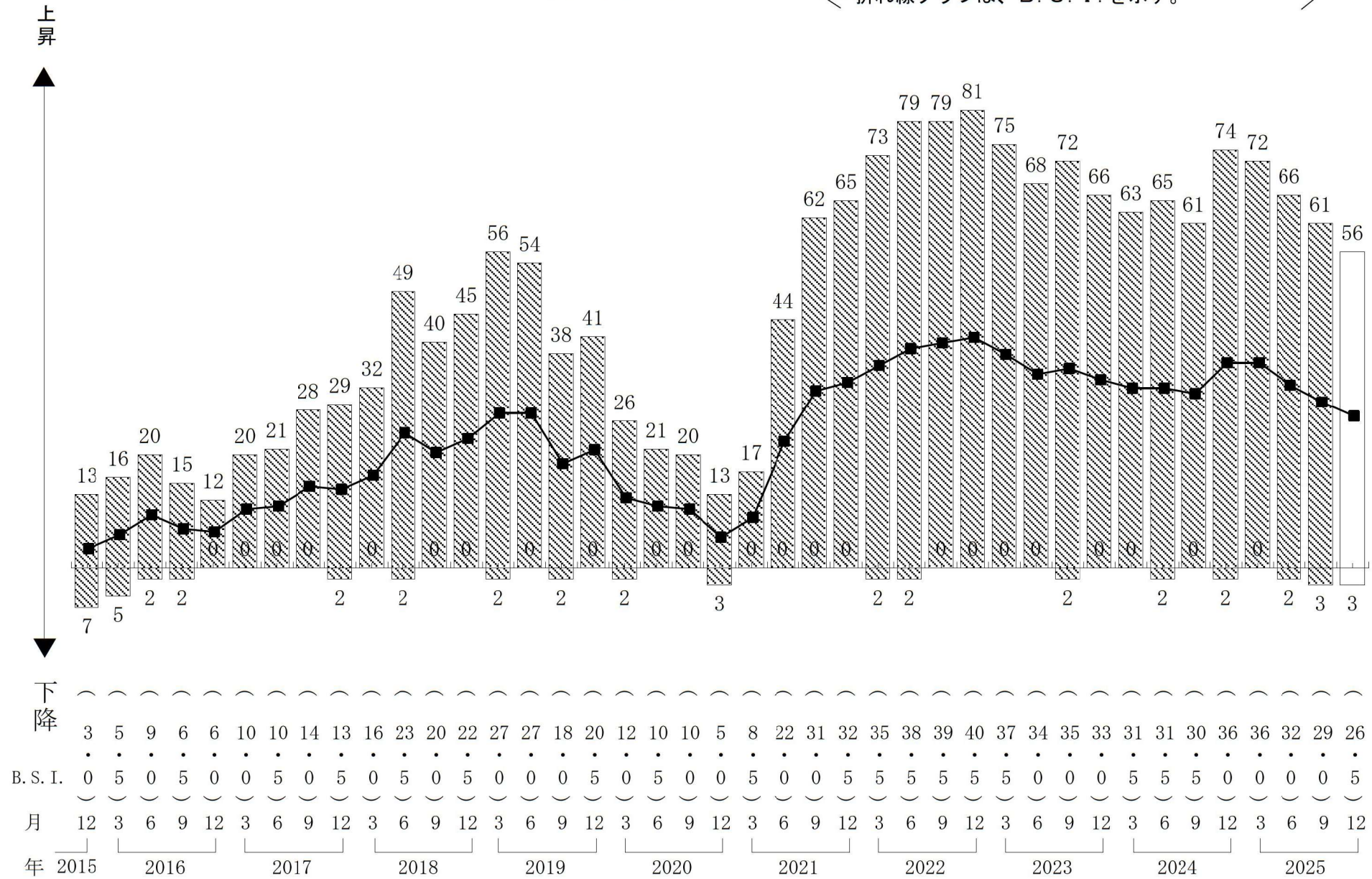
・棒グラフは、回答企業の構成比（%）を示す。  
・折れ線グラフは、B. S. I.（季調済）を示す。





# 資材価格

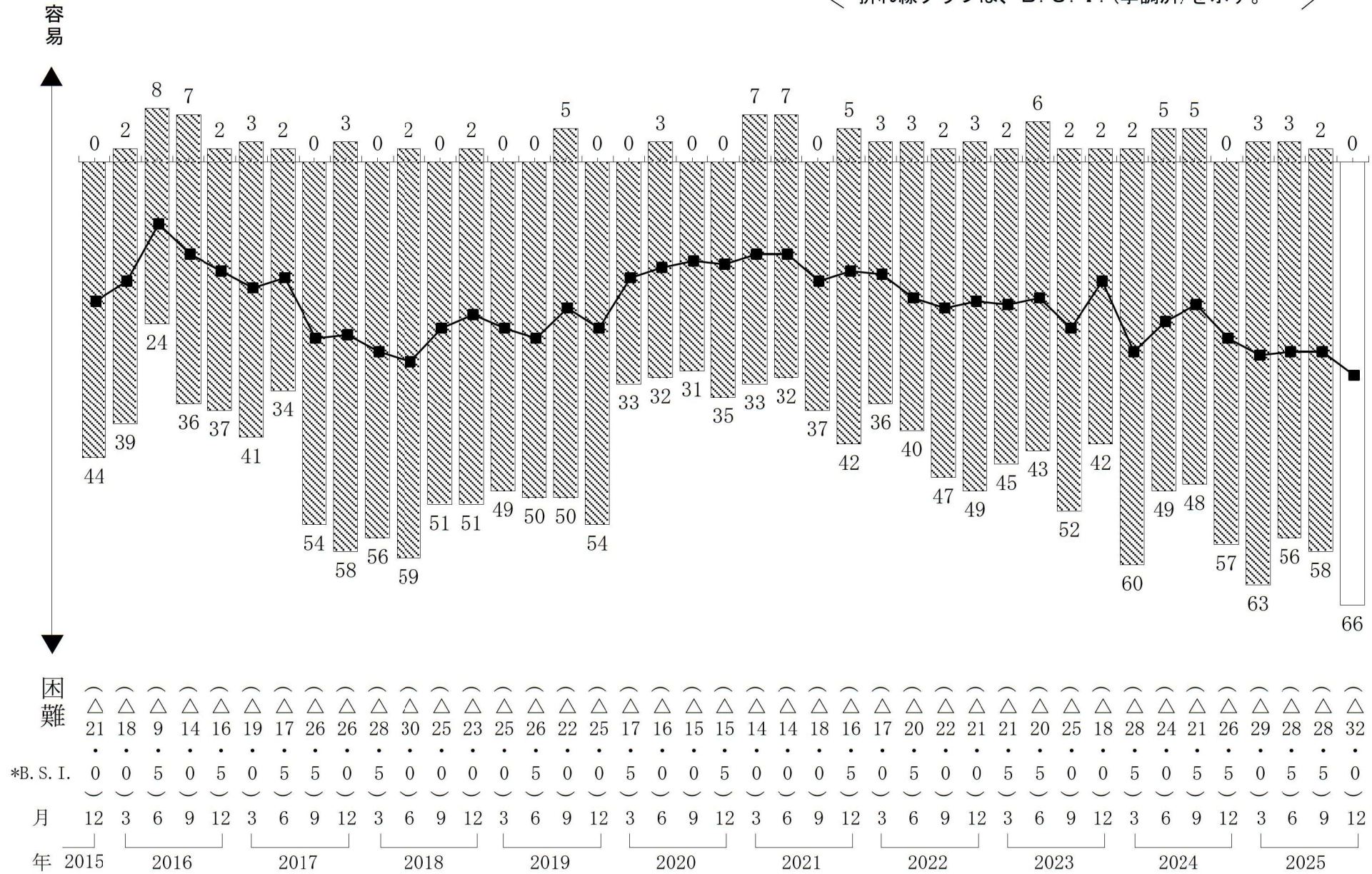
・棒グラフは、回答企業の構成比（%）を示す。  
・折れ線グラフは、B. S. I. を示す。





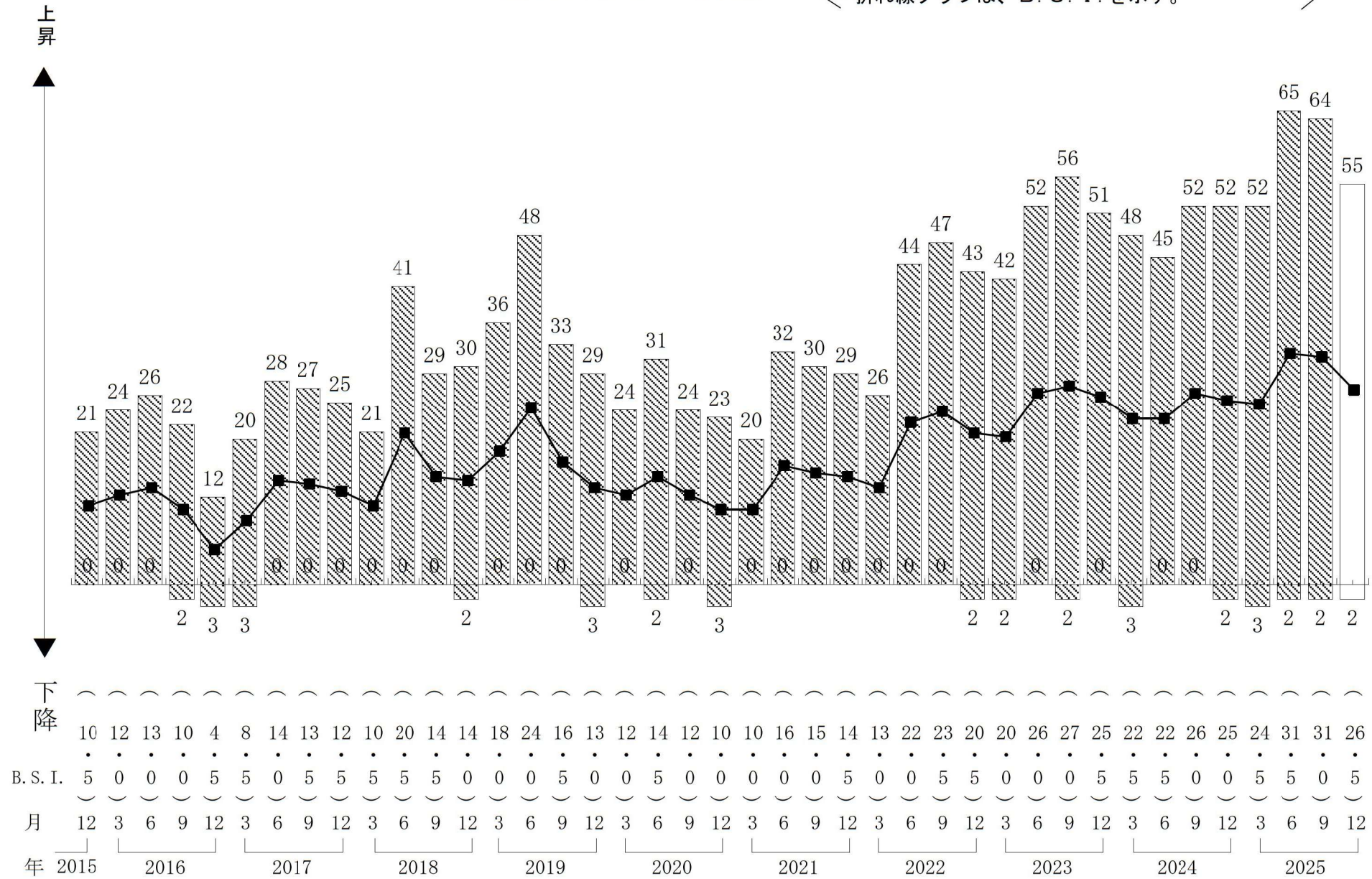
# 建設労働者の確保

・棒グラフは、回答企業の構成比（%）を示す。  
・折れ線グラフは、B. S. I.（季調済）を示す。



# 建設労働者の賃金

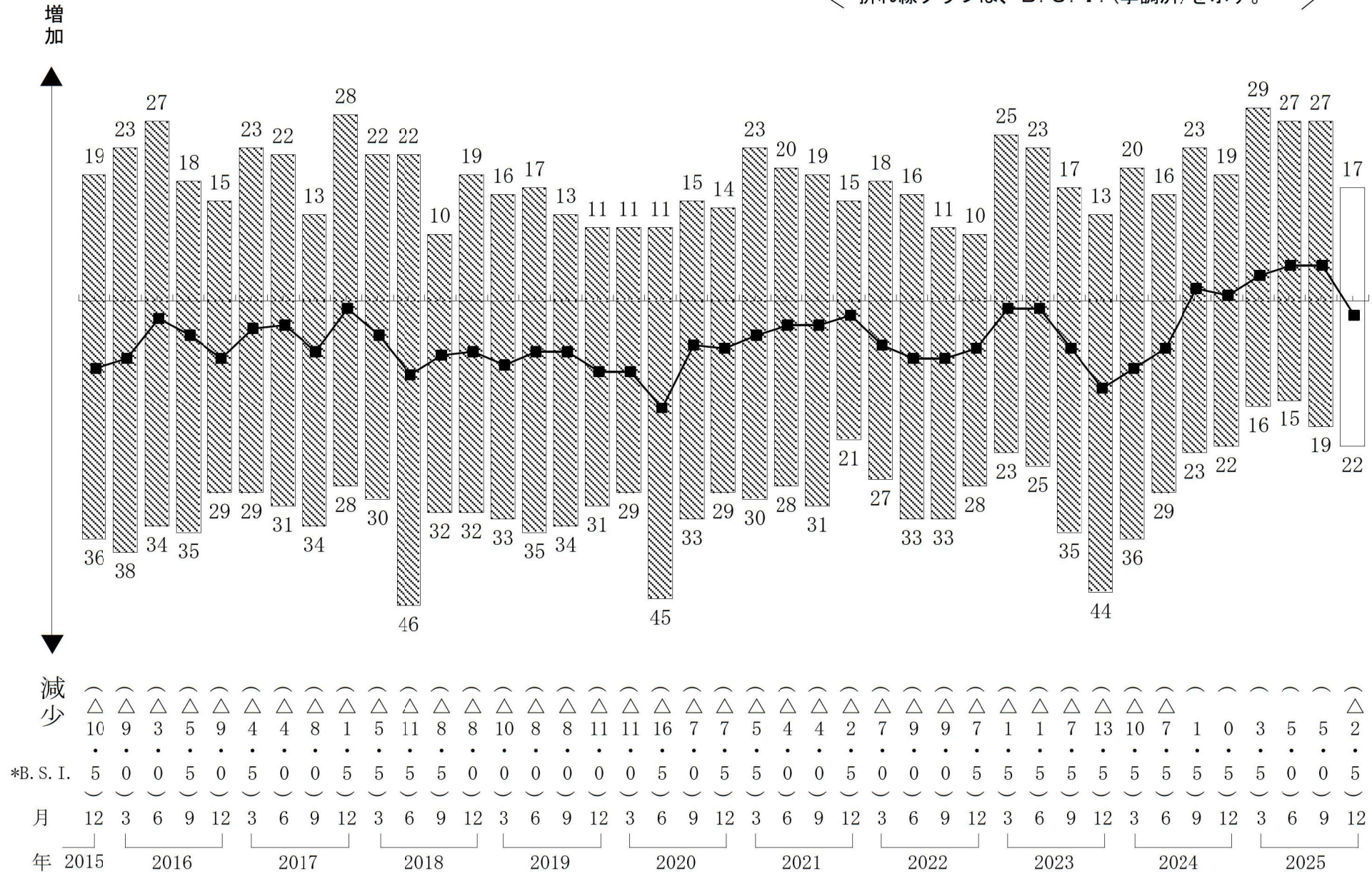
・棒グラフは、回答企業の構成比（%）を示す。  
・折れ線グラフは、B. S. I.を示す。





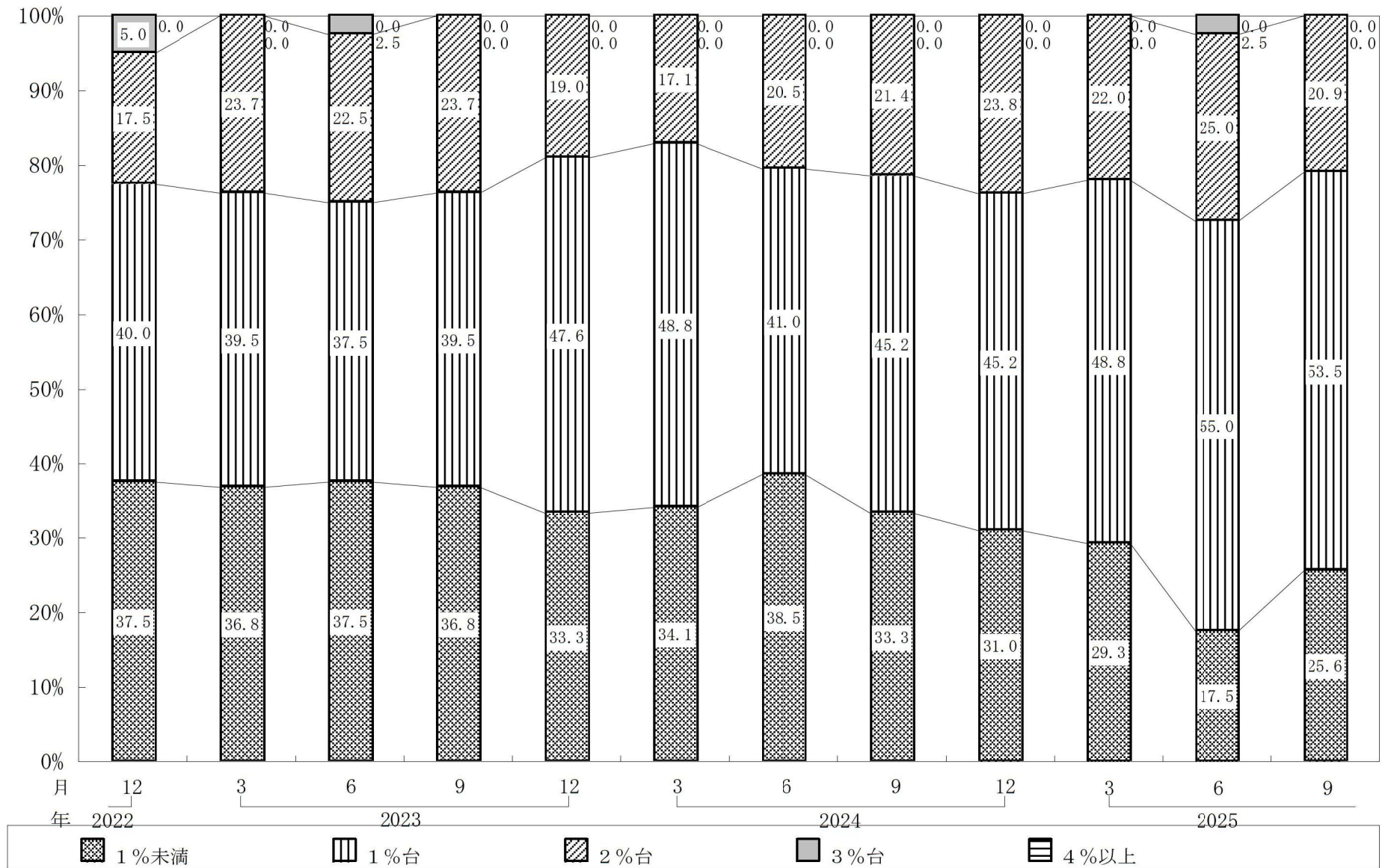
# 収益

・棒グラフは、回答企業の構成比（%）を示す。  
・折れ線グラフは、B. S. I. (季調済)を示す。



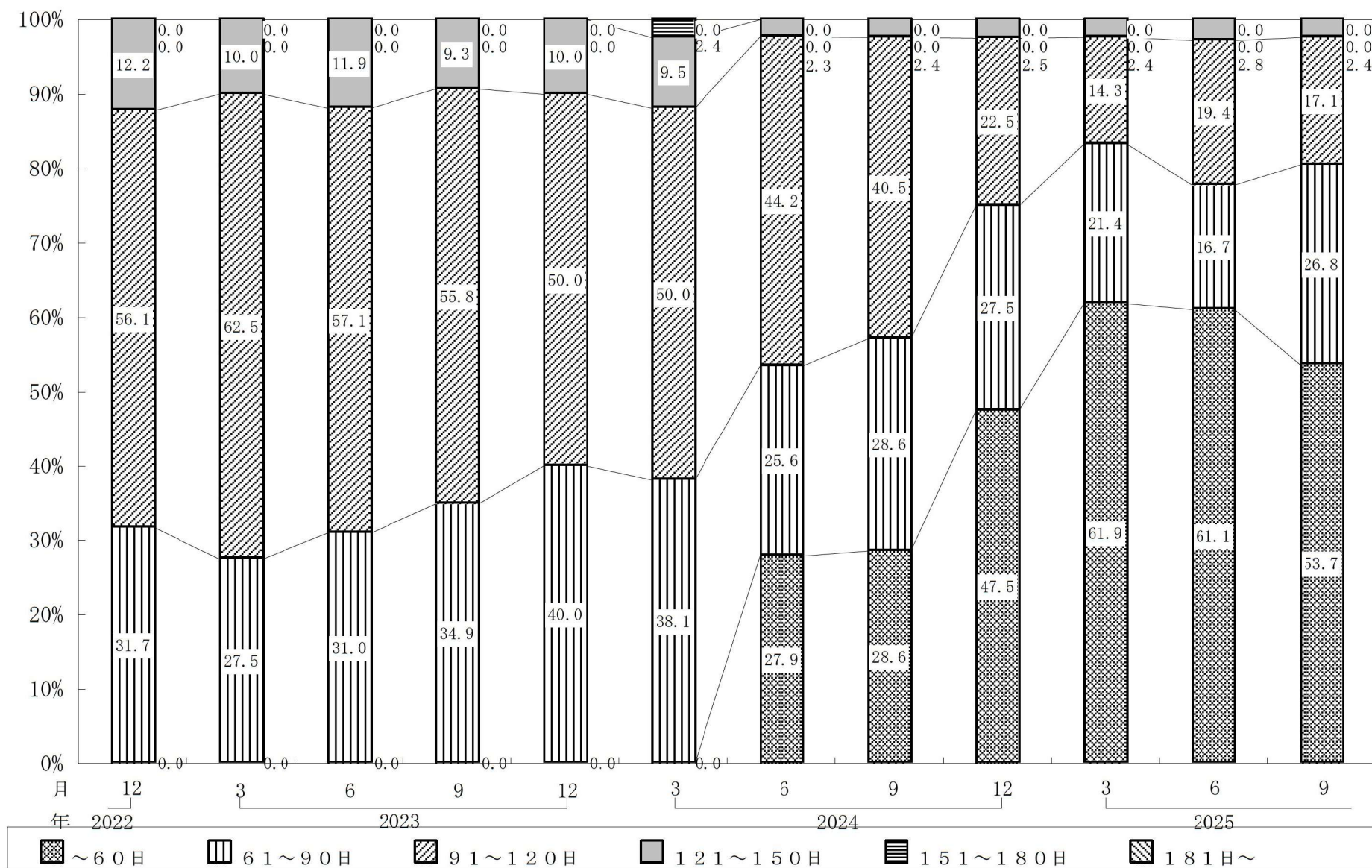
# 短期借入金利の状況

石川





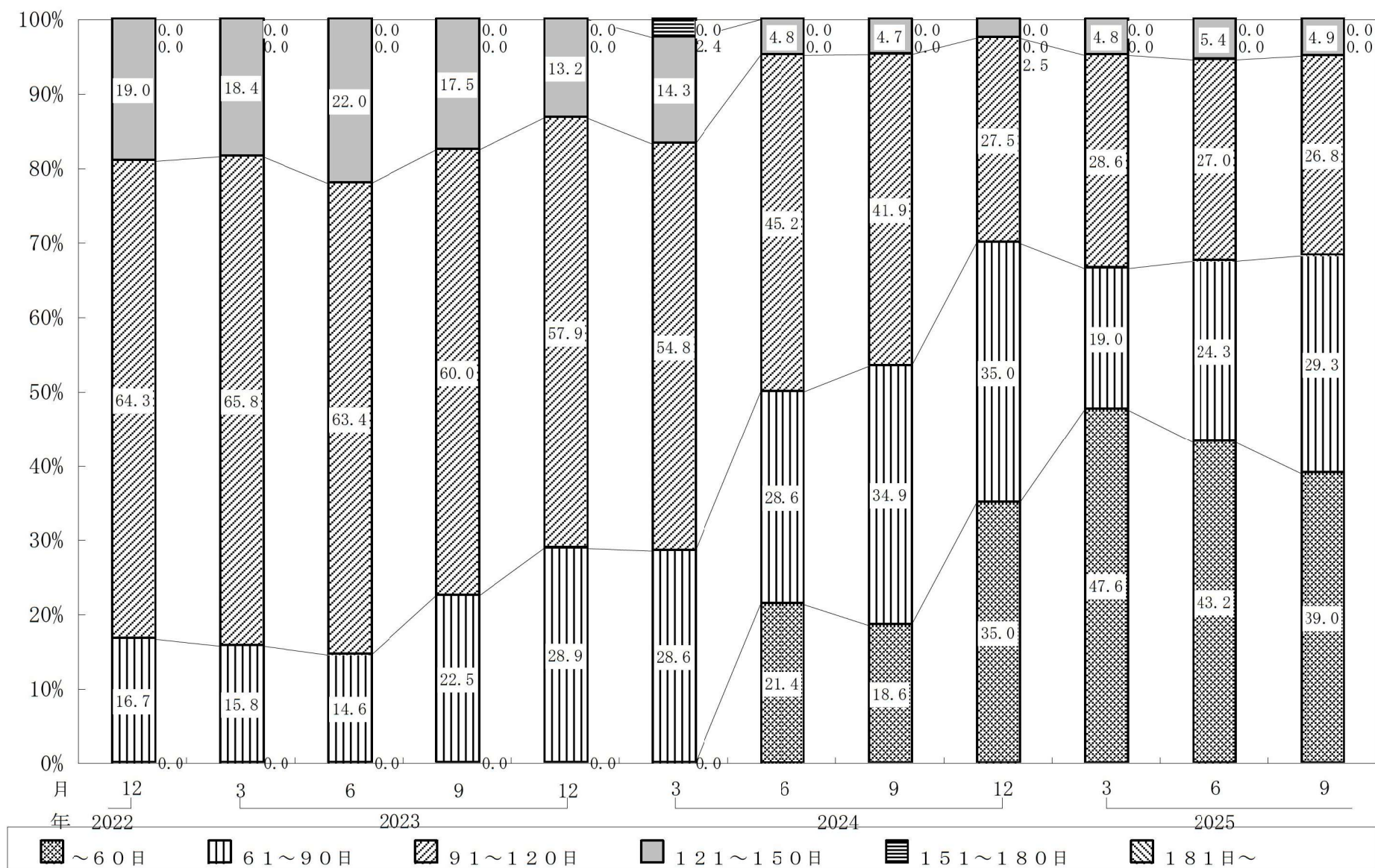
## 支払手形の平均サイト



※2024年6月分から調査票の回答区分を変更(「~60日」を新設、「181日~」を廃止)。変更前の「~60日」及び変更以後の「181日~」は「0.0」と表記。

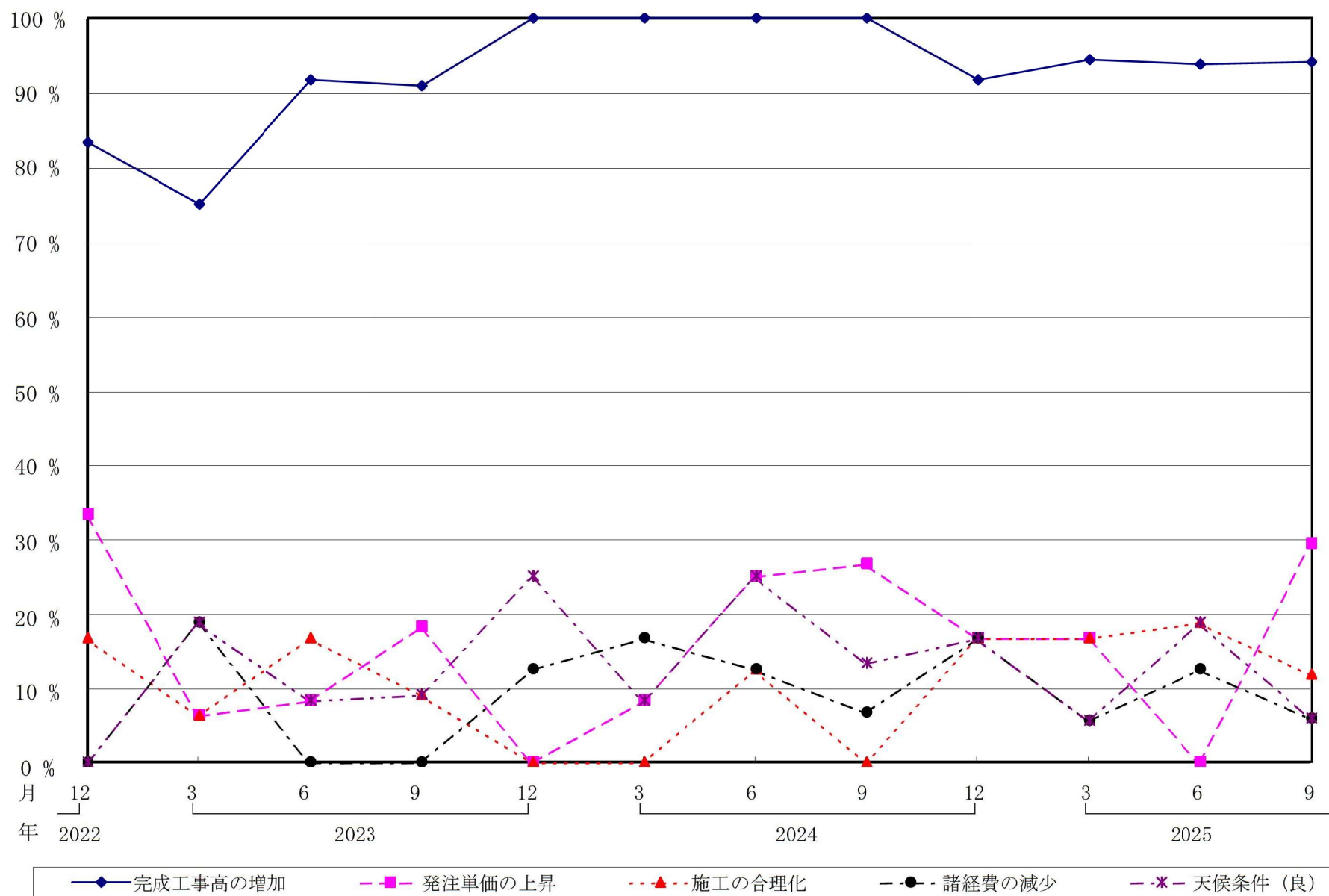


## 受取手形の平均サイト

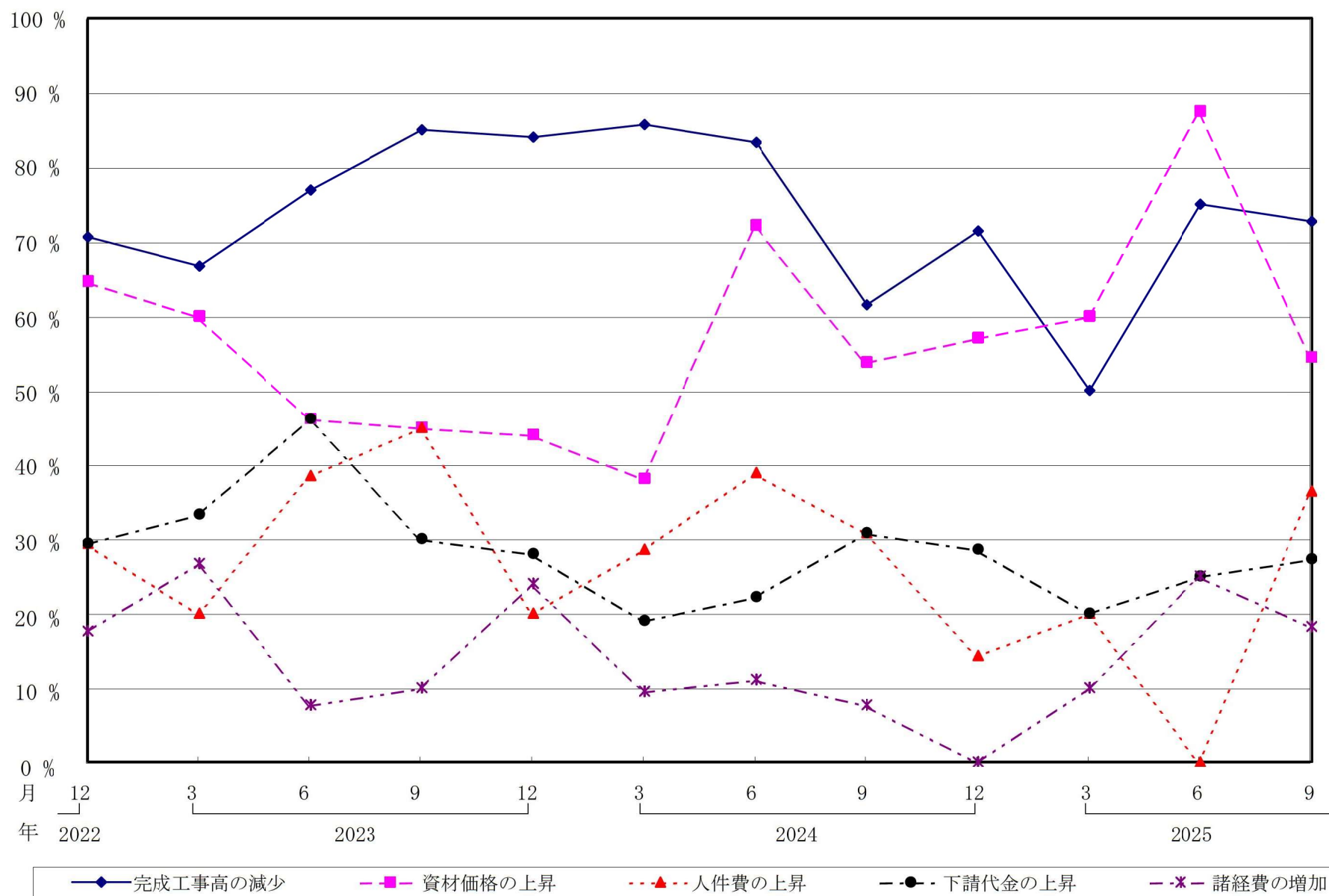


※2024年6月分から調査票の回答区分を変更(「～60日」を新設、「181日～」を廃止)。変更前の「～60日」及び変更以後の「181日～」は「0.0」と表記。

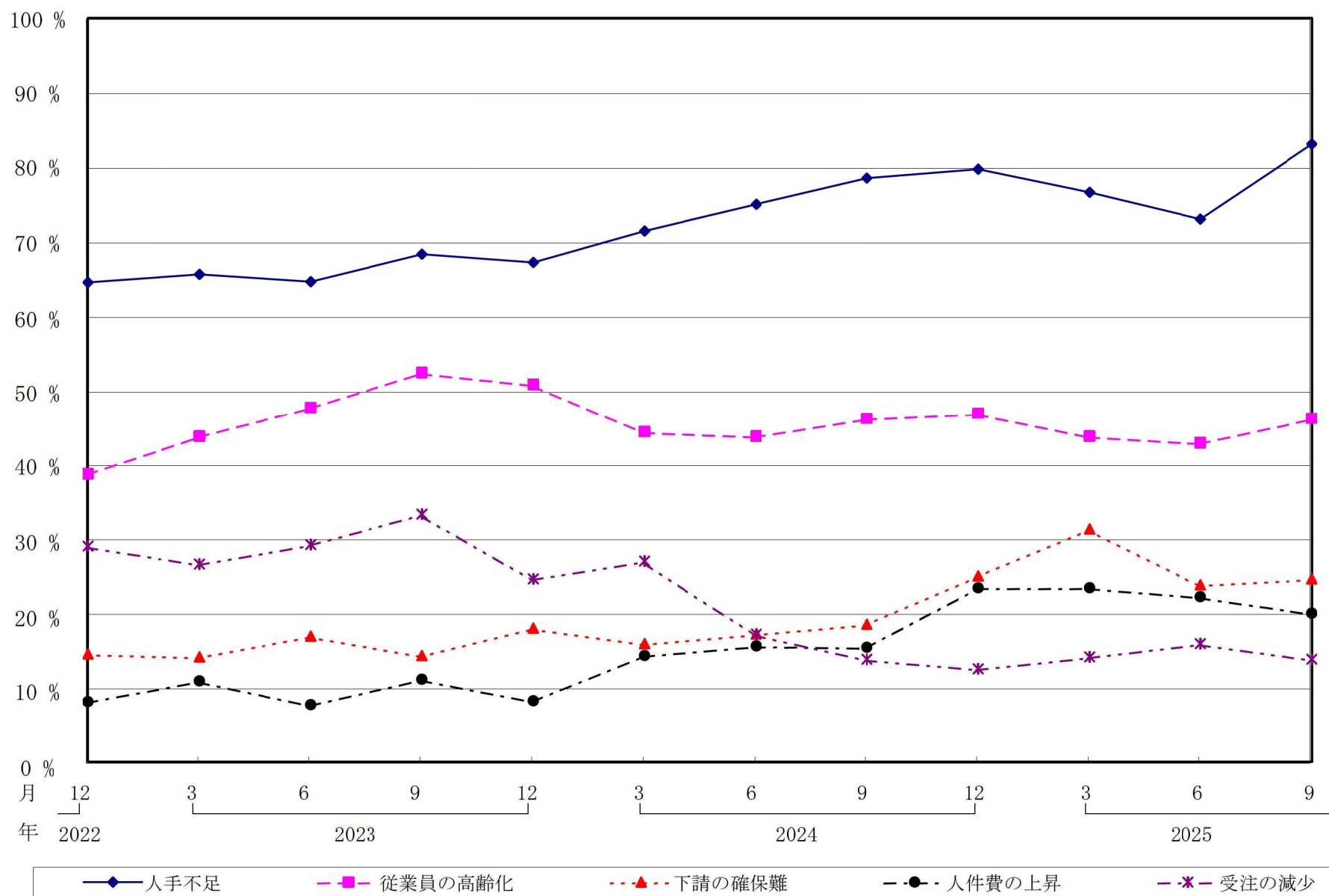
## 収益増加・減少の理由（増加）



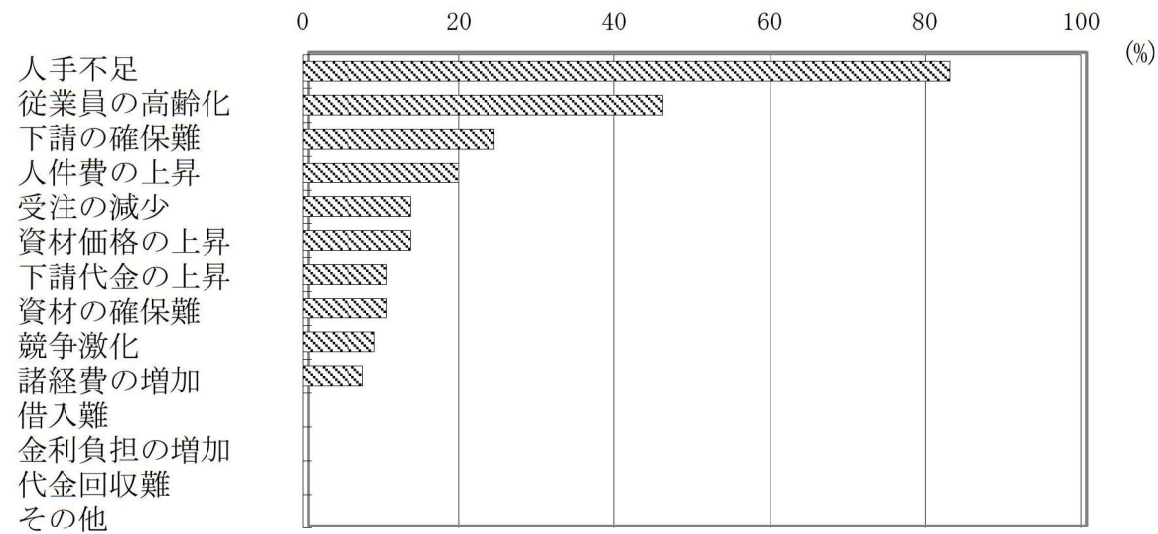
## 収益増加・減少の理由（減少）



## 経営上の問題点



## 今期の経営上の問題点





(令和7年度第2回)

## 回 答 企 業 数

石川

	合 計	業 種 別				完 工 高 別					資 本 金 別				
		土 木	建 築	土木・建築	設 備	3億円未満	5億円未満	10億円未満	30億円未満	30億円以上	個 人	1千万円未満	5千万円未満	1億円未満	1億円以上
金 沢	32 ( 49.2)	9	7	6	10	3	1	7	11	10	0	0	17	11	4
能 登	17 ( 26.2)	7	1	7	2	7	2	4	3	1	0	0	17	0	0
加 賀	16 ( 24.6)	5	3	7	1	3	4	4	2	3	0	0	15	1	0
計	65 ( 100.0)	21 ( 32.3)	11 ( 16.9)	20 ( 30.8)	13 ( 20.0)	13 ( 20.0)	7 ( 10.8)	15 ( 23.1)	16 ( 24.6)	14 ( 21.5)	0 ( 0.0)	0 ( 0.0)	49 ( 75.4)	12 ( 18.5)	4 ( 6.2)

## 建設業景況調査データ表

(令和7年度第2回)

&lt;今期の動向ー1&gt;

石 川

			全体	地区別			業種別				完工高別					資本金別				
				金沢	能登	加賀	土木	建築	土木・建築	設備	3億円未満	5億円未満	10億円未満	30億円未満	30億円以上	個人	1千万円未満	5千万円未満	1億円未満	1億円以上
業況等	自社の業況	良 い	22.0	13.0	47.0	13.0	33.0		30.0	8.0	31.0		27.0	25.0	14.0			24.0	17.0	
		悪 い	9.0	3.0	6.0	25.0	14.0		10.0	8.0	15.0	14.0	13.0	7.0			10.0		25.0	
		BSI	6.5	5.0	20.5	-6.0	9.5		10.0	0.0	8.0	-7.0	7.0	12.5	3.5		7.0	8.5	-12.5	
	* 地元建設業界の景気	良 い	28.0	23.0	47.0	19.0	43.0	18.0	30.0	8.0	23.0	14.0	40.0	31.0	23.0			29.0	33.0	
		悪 い	6.0		6.0	19.0	10.0		10.0		23.0		7.0				8.0			
受注の状況	* 官公庁工事	BSI	9.0	12.0	16.0	-2.0	13.5	7.5	6.5	4.5	-4.0	3.5	12.5	16.5	11.0			8.0	15.0	
		増 加	37.0	31.0	65.0	19.0	38.0	27.0	40.0	38.0	31.0	29.0	27.0	63.0	29.0			37.0	33.0	50.0
		減 少	20.0	22.0	6.0	31.0	10.0	27.0	25.0	23.0	31.0	14.0	33.0	21.0			22.0	8.0	25.0	
	* 民間工事	BSI	6.5	3.5	23.5	-9.0	11.5	-1.5	5.5	5.5	-4.0	7.5	-9.5	28.0	6.0			4.0	11.5	17.5
		増 加	16.0	13.0	25.0	13.0		27.0	15.0	31.0	18.0	14.0	27.0		21.0			17.0	8.0	25.0
		減 少	13.0	13.0	6.0	20.0	21.0		15.0	8.0			20.0	19.0	14.0			13.0	8.0	25.0
	* 受注総額	BSI	1.0	0.0	6.5	-2.5	-10.0	11.0	-1.5	9.0	9.0	9.0	-0.5	-7.5	4.0			2.5	-1.0	-19.0
		増 加	31.0	23.0	65.0	7.0	29.0	20.0	42.0	25.0	31.0		33.0	47.0	25.0			31.0	20.0	50.0
		減 少	18.0	20.0	6.0	27.0	10.0	20.0	26.0	17.0	31.0		27.0		25.0			19.0	10.0	25.0
		BSI	3.0	-0.5	23.5	-13.5	6.5	-1.0	3.5	-2.0	-3.0		-5.0	21.0	0.5			2.0	4.0	2.0
* 資金繰り		容 易	23.0	27.0	24.0	13.0	30.0	18.0	21.0	17.0	31.0	29.0	14.0	13.0	33.0			23.0	17.0	33.0
		厳しい	5.0	3.0	6.0	7.0	5.0	9.0	5.0		8.0		7.0	6.0			4.0	8.0		
	BSI	8.0	12.0	6.0	0.0	9.0	5.0	5.0	10.0	7.0	12.5	1.5	4.5	14.0			8.5	2.5	9.0	
金融資金繰りの状況	銀行等貸出傾向	容 易	24.0	27.0	45.0		31.0	18.0	29.0	9.0	22.0	29.0	25.0	20.0	25.0			25.0	17.0	33.0
		厳しい																		
		BSI	12.0	13.5	22.5		15.5	9.0	14.5	4.5	11.0	14.5	12.5	10.0	12.5			12.5	8.5	16.5
	* 短期借入金	増 加	13.0	11.0	30.0		7.0	22.0	13.0	11.0	25.0		10.0	7.0	18.0			12.0	17.0	
		減 少	4.0	4.0		10.0	7.0			11.0	13.0			9.0				3.0		50.0
		BSI	1.5	0.0	12.5	-7.5	-3.0	10.0	5.5	-6.5	0.0		4.0	2.0	0.5			2.0	5.5	-34.0
	短期借入金利	上 昇	24.0	19.0	30.0	33.0	29.0	43.0	20.0	11.0	13.0	67.0	40.0	23.0	9.0			29.0	17.0	
		下 降																		
資材・労務の状況	* 資材の調達	BSI	12.0	9.5	15.0	16.5	14.5	21.5	10.0	5.5	6.5	33.5	20.0	11.5	4.5			14.5	8.5	
		容 易	5.0	7.0	6.0		5.0		5.0	9.0	8.0	14.0			8.0			4.0	9.0	
		困 難	16.0	17.0	18.0	13.0	24.0	9.0	5.0	27.0	15.0	14.0	13.0	7.0	33.0			17.0	18.0	
	資材価格	BSI	-6.0	-4.0	-8.0	-5.0	-8.0	1.5	-4.5	-8.0	-1.5	-0.5	-5.5	-4.5	-13.0			-6.5	-6.0	
		上 昇	61.0	57.0	75.0	53.0	70.0	64.0	63.0	36.0	69.0	17.0	67.0	60.0	67.0			62.0	55.0	67.0
		下 降	3.0	3.0		7.0		9.0	5.0		8.0			8.0				4.0		
	* 建設労働者の確保	BSI	29.0	27.0	37.5	23.0	35.0	27.5	29.0	18.0	30.5	8.5	33.5	30.0	29.5			29.0	27.5	33.5
		容 易	2.0	3.0				9.0		9.0					8.0				8.0	
		困 難	58.0	55.0	59.0	63.0	71.0	64.0	50.0	42.0	62.0	29.0	80.0	50.0	54.0			59.0	58.0	33.0
	建設労働者の賃金	BSI	-28.5	-25.5	-30.5	-31.5	-34.5	-27.0	-25.0	-22.5	-31.0	-13.5	-38.0	-24.5	-26.0			-29.0	-26.0	-24.5
		上 昇	64.0	68.0	59.0	63.0	76.0	73.0	60.0	42.0	54.0	43.0	67.0	69.0	77.0			59.0	83.0	67.0
		下 降	2.0	3.0				9.0						8.0				2.0		
	* 収益	BSI	31.0	32.5	29.5	31.5	38.0	32.0	30.0	21.0	27.0	21.5	33.5	34.5	34.5			28.5	41.5	33.5
		増 加	27.0	26.0	29.0	25.0	29.0	10.0	35.0	23.0	15.0	14.0	29.0	31.0	36.0			25.0	33.0	25.0
		減 少	19.0	23.0	6.0	25.0	24.0	10.0	15.0	23.0	23.0	14.0	36.0	6.0	14.0			21.0		50.0
	BSI	5.0	4.0	11.0	-0.5	4.5	2.5	8.0	3.0	-2.0	7.0	-5.0	14.0	9.0			3.5	14.5	-3.5	

(\*のBSIは季節調整済データ)

石川

		全体	地区別			業種別				完工高別					資本金別					
			金沢	能登	加賀	土木	建築	土木・建築	設備	3億 円未満	5億 円未満	10億 円未満	30億 円未満	30億 円以上	個人	1千万 円未満	5千万 円未満	1億 円未満	1億 円以上	
資材の調達	困難なもの	生コン・セメント	3.1	3.1	5.9		9.5				7.7			6.3						
		砂利・砕石・砂	16.9	15.6	23.5	12.5	28.6	9.1	15.0	7.7	15.4	14.3	6.7	31.3	14.3			2.0	8.3	
		コンクリート二次製品	6.2	3.1	5.9	12.5	9.5	9.1	5.0		15.4				14.3			8.2		
		棒鋼	1.5	3.1					5.0						7.1				8.3	
		形鋼・厚板	1.5			6.3	4.8						6.7					2.0		
		鋼矢板・鋼管	10.8	9.4	17.6	6.3	23.8		5.0	7.7	7.7		13.3	12.5	14.3			10.2	16.7	
		木材	4.6	6.3	5.9			9.1	5.0	7.7			6.7	6.3	7.1			4.1	8.3	
		合板	3.1	3.1	5.9			9.1		7.7			6.7	6.3				4.1		
		アスファルト合材	1.5	3.1			4.8							6.3					8.3	
	塩ビ管	3.1		5.9	6.3	9.5						6.7	6.3				4.1			
	電材	4.6	6.3	5.9			9.1		15.4				6.3	14.3			2.0	16.7		
	その他	1.5	3.1			4.8							6.3				2.0			
	容易なもの	生コン・セメント	10.8	12.5	17.6		4.8	18.2	20.0			14.3	6.7	25.0	7.1			10.2	16.7	
		砂利・砕石・砂	6.2	3.1	17.6		4.8	18.2	5.0		7.7	14.3	6.7	6.3				8.2		
		コンクリート二次製品	6.2	9.4	5.9			18.2	10.0				6.7	12.5	7.1			4.1	16.7	
		棒鋼																		
		形鋼・厚板																		
		鋼矢板・鋼管																		
木材		1.5	3.1						7.7			14.3					2.0			
合板		1.5	3.1						7.7			14.3					2.0			
アスファルト合材		1.5	3.1			4.8							6.3				2.0			
塩ビ管																				
電材																				
その他																				
資材価格	上昇したもの	生コン・セメント	30.8	28.1	23.5	43.8	47.6	27.3	35.0		23.1	28.6	53.3	25.0	21.4			30.6	33.3	25.0
		砂利・砕石・砂	18.5	9.4	23.5	31.3	42.9	9.1	10.0		30.8	28.6	6.7	18.8	14.3			20.4	8.3	25.0
		コンクリート二次製品	23.1	15.6	35.3	25.0	42.9		30.0		30.8		40.0	18.8	14.3			24.5	25.0	
		棒鋼	3.1	3.1	5.9		4.8	9.1			7.7				7.1			2.0	8.3	
		形鋼・厚板	4.6	9.4			4.8	9.1	5.0				6.7	6.3	7.1			2.0	16.7	
		鋼矢板・鋼管	6.2	6.3	5.9	6.3	9.5	9.1		7.7	7.7	14.3			14.3			4.1	16.7	
		木材	7.7	6.3	11.8	6.3		27.3	5.0	7.7			26.7	6.3				10.2		
		合板	4.6	3.1	11.8			9.1	5.0	7.7	7.7		6.7	6.3				6.1		
		アスファルト合材	13.8	15.6	5.9	18.8	28.6	9.1	10.0		7.7		13.3	25.0	14.3			10.2	25.0	25.0
	塩ビ管	4.6	3.1		12.5	9.5		5.0		7.7		13.3					6.1			
	電材	9.2	12.5	11.8			18.2		30.8	7.7		6.7	6.3	21.4			6.1	25.0		
	その他																			
	下降したもの	生コン・セメント																		
		砂利・砕石・砂																		
		コンクリート二次製品																		
		棒鋼																		
		形鋼・厚板																		
		鋼矢板・鋼管																		
木材																				
合板																				
アスファルト合材																				
塩ビ管																				
電材																				
その他																				



石川

		全体	地区別			業種別				完工高別					資本金別					
			金沢	能登	加賀	土木	建築	土木・建築	設備	3億 円未満	5億 円未満	10億 円未満	30億 円未満	30億 円以上	個人	1千万 円未満	5千万 円未満	1億 円未満	1億 円以上	
建設労働者の確保	困難な職種	軽作業員	6.2	6.3	12.5	4.8	9.1	10.0												
		普通作業員	35.4	28.1	52.9	31.3	71.4	9.1	30.0	7.7	53.8	42.9	40.0	31.3	14.3			38.8	25.0	25.0
		特殊作業員	15.4	9.4	35.3	6.3	14.3		35.0		7.7	28.6	20.0	12.5	14.3			14.3	25.0	
		石工・ブロック工	3.1		11.8		4.8		5.0		7.7			6.3				4.1		
		とび工	4.6	3.1	5.9	6.3	4.8		10.0					6.3	14.3			4.1	8.3	
		鉄筋工	1.5	3.1					5.0						7.1				8.3	
		一般運転手	6.2	6.3	5.9	6.3	14.3		5.0				6.7	12.5	7.1			6.1	8.3	
		特殊運転手	13.8	6.3	29.4	12.5	28.6		15.0		15.4	14.3	6.7	25.0	7.1			18.4		
		型枠工	9.2	3.1	23.5	6.3	9.5	9.1	10.0	7.7	15.4	14.3	13.3	6.3				12.2		
		大工	20.0	18.8	29.4	12.5	14.3	36.4	20.0	15.4	7.7	28.6	40.0	18.8	7.1			22.4	16.7	
		左官	6.2		23.5			9.1	10.0	7.7	15.4			12.5				8.2		
		電工	7.7	12.5	5.9		4.8			30.8	7.7			6.3	21.4			4.1	25.0	
	配管工	12.3	12.5	17.6	6.3	9.5	9.1	5.0	30.8	23.1		13.3	6.3	14.3			12.2	16.7		
	その他	1.5	3.1			4.8							6.3					8.3		
	容易な職種	軽作業員																		
		普通作業員																		
		特殊作業員																		
		石工・ブロック工																		
		とび工	3.1		5.9	6.3		18.2					6.7	6.3				4.1		
		鉄筋工	1.5		5.9			9.1						6.3				2.0		
一般運転手																				
特殊運転手																				
型枠工	1.5		5.9			9.1						6.3				2.0				
建設労働者の賃金	上昇した職種	大工																		
		左官																		
		電工																		
		配管工																		
		その他																		
		軽作業員	1.5	3.1					5.0					6.3					8.3	
		普通作業員	26.2	25.0	35.3	18.8	57.1		25.0		30.8	28.6	33.3	31.3	7.1			26.5	33.3	
		特殊作業員	13.8	12.5	23.5	6.3	28.6		15.0		7.7	28.6	20.0	12.5	7.1			12.2	25.0	
		石工・ブロック工	1.5		5.9		4.8				7.7			12.5				2.0		
		とび工	6.2	3.1	5.9	12.5	9.5	9.1	5.0				6.7	6.3	14.3			6.1	8.3	
		鉄筋工	4.6	6.3		6.3	9.5	9.1					6.7	6.3	7.1			4.1	8.3	
		一般運転手	3.1	3.1	5.9		9.5						6.7	6.3				2.0	8.3	
特殊運転手	9.2		23.5	12.5	19.0		10.0		15.4	14.3		12.5	7.1			12.2				
建設労働者の賃金	下降した職種	型枠工	9.2	9.4	5.9	12.5	14.3	9.1	10.0				6.7	12.5	21.4			8.2	16.7	
		大工	6.2	6.3	5.9	6.3		27.3	5.0				20.0	6.3			6.1	8.3		
		左官	4.6	3.1	5.9	6.3		18.2	5.0				6.7	6.3	7.1		4.1	8.3		
		電工	6.2	9.4	5.9					30.8	7.7				21.4			2.0	25.0	
		配管工	6.2	9.4	5.9		4.8	9.1		15.4			6.7	6.3	14.3			4.1	16.7	
		その他	1.5	3.1			4.8							6.3				4.1	16.7	8.3
		軽作業員																		
		普通作業員																		
		特殊作業員																		
		石工・ブロック工																		
		とび工																		
		鉄筋工																		
一般運転手																				
特殊運転手																				
型枠工																				
大工																				
左官																				
電工																				
配管工																				
その他																				

(令和7年度第2回)

石川

		全体	地区別			業種別				完工高別					資本金別					
			金沢	能登	加賀	土木	建築	土木・建築	設備	3億 円未満	5億 円未満	10億 円未満	30億 円未満	30億 円以上	個人	1千万 円未満	5千万 円未満	1億 円未満	1億 円以上	
短期借入金 の金利	1%未満	25.6	37.0		14.3	16.7	37.5	28.6	22.2			18.2	25.0	54.5			6.9	66.7	50.0	
	1～1.99%	53.5	48.1	100.0	14.3	66.7	37.5	57.1	44.4	71.4	100.0	54.5	66.7	18.2			72.4	16.7		
	2～2.99%	20.9	14.8		71.4	16.7	25.0	14.3	33.3	28.6		27.3	8.3	27.3			20.7	16.7	50.0	
	3～3.99%																			
	4～4.99%																			
	5～5.99%																			
	6～6.99%																			
	7～7.99%																			
8%以上																				
支払平均 手形の 形状	～60日	53.7	60.0	28.6	55.6	70.0	71.4	50.0	30.0	33.3	33.3	60.0	92.3	16.7			61.5	50.0		
	61～90日	26.8	28.0	14.3	33.3	20.0	28.6	21.4	40.0	33.3	33.3	20.0	58.3				19.2	33.3	66.7	
	91～120日	17.1	12.0	42.9	11.1	10.0		21.4	30.0	33.3	33.3	10.0	7.7	25.0			15.4	16.7	33.3	
	121～150日	2.4		14.3				7.1				10.0					3.8			
	151日～																			
受取平均 手形の 形状	～60日	39.0	46.2	16.7	33.3	54.5	14.3	50.0	27.3	33.3		46.2	66.7	9.1			42.3	41.7		
	61～90日	29.3	34.6	33.3	11.1	36.4	14.3	16.7	45.5	33.3	100.0	23.1	16.7	36.4			23.1	33.3	66.7	
	91～120日	26.8	19.2	33.3	44.4	9.1	71.4	16.7	27.3	33.3		23.1	8.3	54.5			26.9	25.0	33.3	
	121～150日	4.9		16.7	11.1			16.7				7.7	8.3				7.7			
	151日～																			
収益の増加・ 減少の理由	増加	完成工事高の増加	94.1	87.5	100.0	100.0	100.0	100.0	66.7	100.0	100.0	100.0	100.0	80.0			100.0	75.0	100.0	
		発注単価の上昇	29.4	25.0	20.0	50.0	50.0		14.3	33.3	100.0		20.0	40.0			25.0	50.0		
		下請代金の低下																		
		資材価格の低下																		
		金利負担の減少																		
		諸経費の減少	5.9	12.5						33.3		100.0						8.3		
		施工の合理化	11.8		20.0	25.0	16.7		14.3		50.0				20.0			8.3	25.0	
	減少	天候条件(良)	5.9	12.5						33.3		100.0						8.3		
		技術の革新																		
		その他																		
		完成工事高の減少	72.7	66.7		100.0	60.0	100.0	100.0	50.0	66.7	100.0	60.0	100.0	100.0			70.0		100.0
		発注単価の低下																		
		人件費の上昇	36.4	50.0	100.0		60.0	100.0					40.0	100.0				40.0		
		下請代金の上昇	27.3	33.3		25.0	40.0		33.3		33.3		20.0	100.0				30.0		
経営上の 問題点	減少	資材価格の上昇	54.5	50.0	100.0	50.0	60.0	100.0	33.3	50.0	33.3		100.0				60.0			
		金利負担の増加																		
		諸経費の増加	18.2	16.7		25.0	40.0					100.0	20.0					20.0		
		競争激化	18.2			50.0	20.0		33.3		33.3	100.0						20.0		
		天候条件(不良)	9.1		100.0		20.0				33.3							10.0		
		その他																		
		受注の減少	13.8	12.5		31.3	14.3	18.2	15.0	7.7	23.1	42.9	20.0					18.4		
		競争激化	9.2	15.6		6.3		18.2	10.0	15.4	7.7	14.3	6.7	6.3	14.3			10.2	8.3	
		人手不足	83.1	87.5	94.1	62.5	81.0	72.7	85.0	92.3	69.2	57.1	86.7	93.8	92.9			79.6	91.7	100.0
		従業員の高齢化	46.2	43.8	58.8	37.5	57.1	54.5	35.0	38.5	38.5	71.4	60.0	31.3	42.9			49.0	33.3	50.0
		人件費の上昇	20.0	25.0	17.6	12.5	33.3	27.3	10.0	7.7	15.4	28.6	20.0	25.0	14.3			20.4	25.0	
		下請の確保難	24.6	25.0	29.4	18.8	33.3	27.3	25.0	7.7	7.7	28.6	20.0	43.8	21.4			24.5	33.3	
		下請代金の上昇	10.8	9.4	17.6	6.3	14.3		10.0	15.4	15.4		6.7	12.5	14.3			10.2	8.3	25.0
		資材の確保難	10.8	12.5		18.8	4.8	9.1	15.0	15.4			6.7	12.5	28.6			4.1	41.7	
資材価格の上昇	13.8	15.6	11.8	12.5	19.0	9.1	10.0	15.4	30.8		13.3		21.4			10.2	25.0	25.0		
諸経費の増加	7.7	3.1	11.8	12.5	4.8		15.0	7.7	23.1		6.7		7.1			10.2				
借入難																				
金利負担の増加																				
代金回収難																				
その他																				

建設業景況調査データ表

(令和7年度第2回)

<来期の見通し>

石 川

			全体	地区別			業種別				完工高別					資本金別				
				金沢	能登	加賀	土木	建築	土木・建築	設備	3億 円未満	5億 円未満	10億 円未満	30億 円未満	30億 円以上	個人	1千万 円未満	5千万 円未満	1億 円未満	1億 円以上
業 況 等	自社の業況	良 い	23.0	19.0	41.0	13.0	29.0		35.0	15.0	38.0		20.0	25.0	21.0			22.0	25.0	25.0
		悪 い	6.0	3.0		19.0	10.0	18.0				14.0	13.0	6.0				8.0		
		BSI	8.5	8.0	20.5	-3.0	9.5	-9.0	17.5	7.5	19.0	-7.0	3.5	9.5	10.5			7.0	12.5	12.5
	* 地元建設業界の景気	良 い	23.0	26.0	35.0	6.0	29.0	18.0	30.0	8.0	23.0	14.0	20.0	25.0	31.0			20.0	42.0	
		悪 い	2.0		6.0		5.0				8.0							2.0		
		BSI	7.0	11.5	9.0	-2.5	9.0	8.5	8.0	1.5	3.0	4.0	5.5	8.5	13.5			5.5	17.5	
受 注 の 状 況	* 官公庁工事	増 加	23.0	22.0	47.0		29.0	18.0	25.0	15.0	8.0	14.0	20.0	50.0	14.0			22.0	25.0	25.0
		減 少	26.0	22.0	24.0	38.0	24.0	27.0	20.0	38.0	31.0	57.0	27.0	13.0	21.0			31.0		50.0
		BSI	-2.0	1.5	7.5	-16.5	1.0	-2.0	1.5	-10.0	-16.0	-22.5	-2.0	20.5	-7.5			-4.0	11.0	-19.0
	* 民間工事	増 加	10.0	6.0	13.0	13.0		18.0	20.0		18.0		13.0		14.0			11.0	8.0	
		減 少	21.0	25.0	13.0	20.0	26.0	18.0	10.0	31.0	9.0	14.0	20.0	31.0	21.0			21.0	8.0	50.0
		BSI	-5.5	-8.0	-1.5	-1.5	-13.5	-0.5	1.0	-11.0	2.5	-9.0	-5.0	-13.0	-4.0			-4.5	0.5	-23.5
金 融 資 金 繰 り の 状 況	* 資金繰り	容 易	21.0	27.0	18.0	13.0	30.0	18.0	16.0	17.0	23.0	29.0	14.0	13.0	33.0			21.0	17.0	33.0
		厳しい	8.0	3.0	6.0	20.0	10.0	9.0	11.0		15.0		14.0	6.0				9.0	8.0	
		BSI	6.5	11.5	5.0	-4.5	10.0	6.0	0.0	6.5	1.5	11.0	1.0	4.5	12.0			6.0	4.5	9.0
	銀行等貸出傾向	容 易	20.0	23.0	36.0		25.0	18.0	24.0	9.0	11.0	29.0	25.0	13.0	25.0			20.0	17.0	33.0
		厳しい																		
		BSI	10.0	11.5	18.0		12.5	9.0	12.0	4.5	5.5	14.5	12.5	6.5	12.5			10.0	8.5	16.5
資 材 ・ 労 務 の 状 況	* 資材の調達	増 加	9.0	11.0	10.0		7.0	22.0	7.0		13.0			7.0	18.0			6.0	17.0	
		減 少	4.0	4.0	10.0					22.0	13.0				9.0			3.0		50.0
		BSI	3.5	3.5	3.5		3.0	12.5	4.5	-8.0	1.5			5.5	4.5			4.5	7.0	-19.5
	短期借入金金利	上 昇	29.0	27.0	30.0	33.0	36.0	43.0	20.0	22.0	13.0	67.0	40.0	31.0	18.0			32.0	17.0	50.0
		下 降																		
		BSI	14.5	13.5	15.0	16.5	18.0	21.5	10.0	11.0	6.5	33.5	20.0	15.5	9.0			16.0	8.5	25.0
資 材 ・ 労 務 の 状 況	* 資材の調達	容 易	3.0	3.0	6.0		5.0		5.0		8.0				8.0			2.0	9.0	
		困 難	15.0	17.0	13.0	13.0	20.0	9.0	5.0	27.0	8.0	14.0	13.0	7.0	33.0			15.0	18.0	
		BSI	-7.0	-7.0	-7.0	-6.0	-9.0	-3.5	-2.5	-13.5	-1.0	-6.5	-8.0	-4.5	-14.5			-7.0	-8.0	
	資材価格	上 昇	56.0	60.0	63.0	40.0	75.0	64.0	42.0	36.0	58.0	43.0	47.0	60.0	67.0			53.0	64.0	67.0
		下 降	3.0	3.0		7.0		9.0	5.0					17.0				4.0		
		BSI	26.5	28.5	31.5	16.5	37.5	27.5	18.5	18.0	29.0	21.5	23.5	30.0	25.0			24.5	32.0	33.5
資 材 ・ 労 務 の 状 況	* 建設労働者の確保	容 易																		
		困 難	66.0	68.0	65.0	63.0	81.0	73.0	60.0	42.0	69.0	43.0	73.0	69.0	62.0			65.0	75.0	33.0
		BSI	-32.0	-33.0	-32.5	-29.5	-39.0	-36.0	-29.5	-20.5	-31.5	-22.5	-34.0	-35.5	-31.0			-31.5	-39.5	-15.5
	建設労働者の賃金	上 昇	55.0	71.0	47.0	31.0	71.0	64.0	40.0	42.0	31.0	43.0	47.0	69.0	77.0			45.0	92.0	67.0
		下 降	2.0	3.0				9.0						8.0				2.0		
		BSI	26.5	34.0	23.5	15.5	35.5	27.5	20.0	21.0	15.5	21.5	23.5	34.5	34.5			21.5	46.0	33.5
* 収益		増 加	17.0	19.0	18.0	13.0	24.0	10.0	15.0	15.0	15.0		7.0	19.0	36.0			13.0	25.0	50.0
		減 少	22.0	19.0	18.0	31.0	29.0	30.0	15.0	15.0	23.0	29.0	36.0	25.0				29.0		
		BSI	-2.5	-1.0	-2.5	-7.0	-1.5	-8.0	-1.0	-2.5	-5.5	-13.0	-12.5	-1.5	14.0			-7.0	10.0	24.5

(\*のBSIは季節調整済データ)